

Gestaltningssprogram

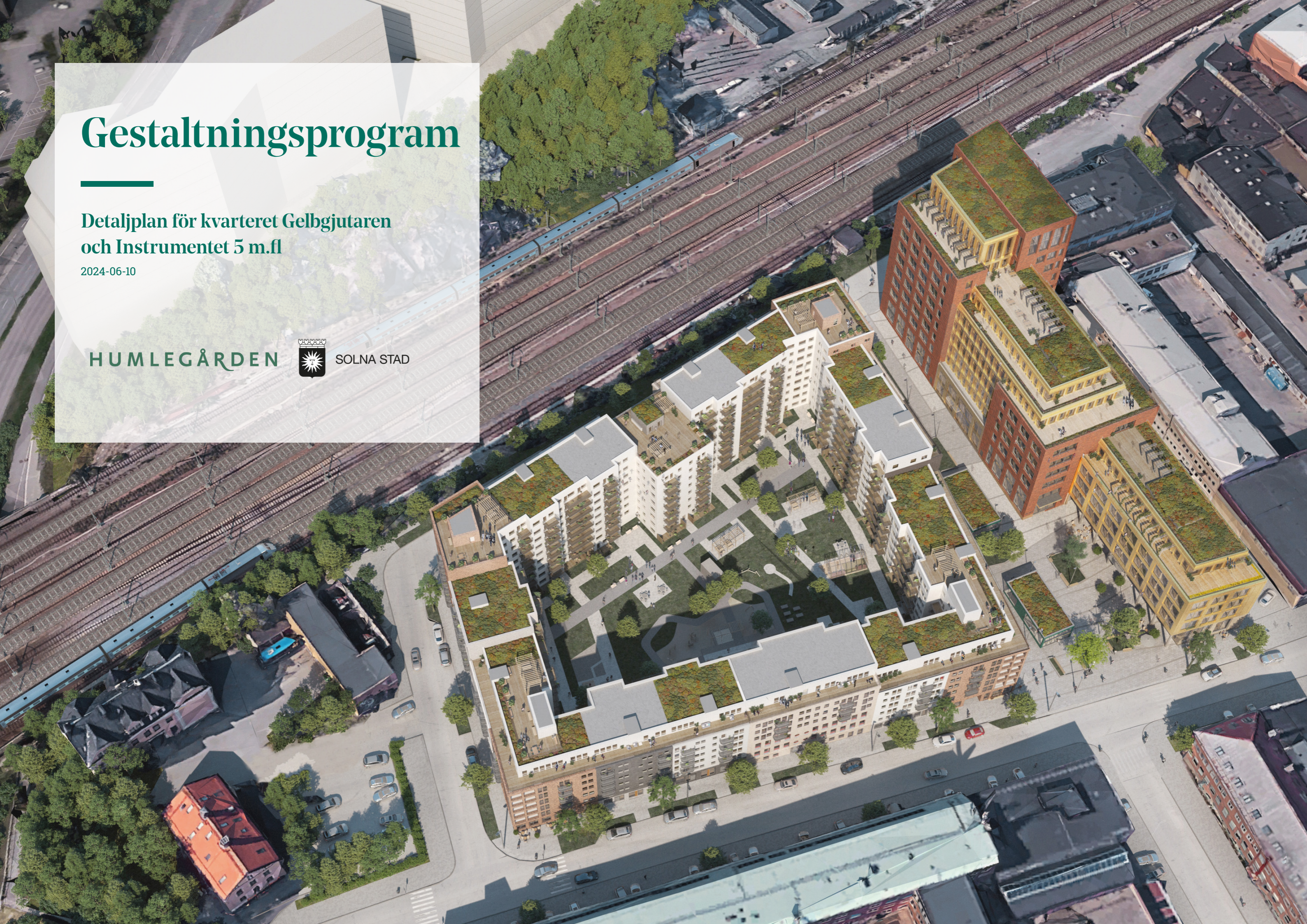
Detaljplan för kvarteret Gelbgjutaren
och Instrumentet 5 m.fl

2024-06-10

HUMLEGÅRDEN



SOLNA STAD



Innehåll

Projektorganisation

Gestaltningssprogrammet till detaljplanen för Kv. Gelbgjutaren och Instrumentet 5 är upprättat av Humlegården genom Archus och Arkinova i samarbete med Brunnberg & Forshed och Solna stad.

Archus

Erik Bruhn
Per Jansson Toor
Magnus Leksell

Humlegården

Åsa Brantberger
Peter Lind
Viktor Sandberg

Brunnberg & Forshed

Hans Bergström
Björn Holm

Solna stad

Ann-Christine Källeskog
Alexander Fagerlund
Anton Karlsson

Arkinova

Angelica Nilsson

Innehåll

Inledning

Gestaltningens syfte
Hagalunds arbetsplatsområde idag
Översiktsbild
Illustrationsplan
Bostadskvarter och kontorsbyggnad

Sidnummer

4
5
6
7
8

Offentlig miljö

Offentlig miljö
Torget
Torget - Funktioner och flöden
Torget - Referenser och material
Gelbgjutarevägen och Industrivägen
Åldermansvägens västra och södra del
Verksamheter och lokaler i bottenvåningar

10
11-12
13
14-15
16
17
18

Bebyggelsen

Översiktlig vy
Situationsplan
Kvarterssektion
Fasadelevationer
Solstudier

20
21
22
23-28
29-30

Kontorsbyggnad

Vy torget
Vy från Industrivägen
Fasadutsnitt
Gestaltningens principer - Beskrivning
Gestaltningens principer - Referenser och material

32
33
34
35-36
37-38

Bostadskvarteret

Vy torget
Vy från Industrivägen
Fasadutsnitt
Balkongprincip
Gestaltningens principer - Beskrivning
Gestaltningens principer - Referenser och material
Gestaltningens principer - Befintlig bebyggelse
Illustration påbyggnad
Gestaltningens principer forts. - Ljusbrunn som uteplats
Bostadsgården
Bostadskvarterets Förskola

40
41
42-43
44
45-46
47-48
49-51
52
53
54
55



Bostadskvarteret - Vy från Industrivägen



Kontorsbyggnad - Vy torget



Bostadskvarteret - Vy torget



Kontorsbyggnad - Vy från Industrivägen

Inledning

Gestaltningens syfte är att med illustrationer och text beskriva den stadsomvandling som föreslås och förtydliga kommunens och byggaktörernas gemensamma vision om hur allmänna platser, kvartersmark och nybyggnad ska utformas.

Gestaltningens syfte ska ge stöd vid kommande handläggning av bygglov samt utgöra vägledning vid anläggande av gator och platser inom området.

Hagalunds arbetsplatsområde idag



Områdets karaktär idag

Ursprunget till det som idag är Hagalunds arbetsplatsområde började växa fram för drygt 100 år sedan. Området domineras idag av småskaliga industribyggnader och av små och större kontorsbyggnader. Området har utvecklats successivt och genomgått många förändringar under årens lopp. Den industriella karaktären dominerar i form av plåt- och tegelbyggnader med repetitiva fönsterband. Industrikänslan förstärks genom att gaturummen ofta är breda med plats för parkering och lastplatser. Hagalunds arbetsplatsområde är idag, trots sitt centrala läge, till viss del en svåråtkomlig stadsdel som saknar både grönska och trygga stråk för gående och cyklister.

En ny stadsdel formas

I linje med Solnas översiktsplan har Solna stad och Humlegården en gemensam ambition att utveckla Hagalunds arbetsplatsområde till en urban blandstadsbebyggelse. Utvecklingen kommer att ske i etapper under flera år. Den nya tunnelbanans Gula linje kommer att få en uppgång på Gelbgjutarevägen mitt i området.

Ökad tillgänglighet stärker attraktiviteten

Den nya tunnelbanan kommer att förändra områdets tillgänglighet och öka stadsdelens attraktivitet. Hagalunds arbetsplatsområde kommer att utvecklas till en levande stadsdel med inslag av grönska och med trygga kommunikationsstråk för både de som bor, arbetar och besöker området.

--- Arbetsplatsområdet

— Planområdet

Översiktsbild - Tillkommande bostadskvarter, kontorsbyggnad, torg och station för tunnelbana



Målsättningen för planen är att skapa en attraktiv och hållbar plats som karaktäriseras av:

Urban och stadsmässig blandstad

För att skapa en varierad kvartersstad som är levande från morgon till kväll innehåller planområdet en mix av bostäder, handel, service och verksamheter. Bostadskvarteret och kontorsbyggnaden får fasader med stadskaraktär. Fokus har varit att synliggöra entréer och skapa en tydlig koppling mellan bottenvåningarnas utbud av publika verksamheter och den offentliga miljön.

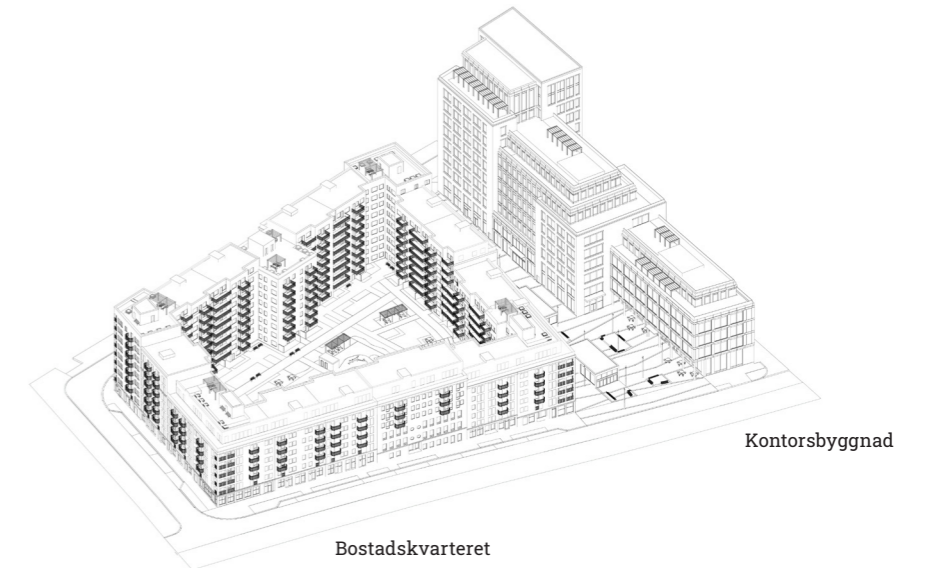
Närhet, tillgänglighet och trygghet

Området utmärker sig genom sin närhet till city, till tillgänglig kollektivtrafik, handel och service samt till arbetsplatser och natur. Nya och befintliga publika verksamheter som restauranger, affärer och kulturverksamheter vävs samman med hög densitet för att skapa en öppen, tillgänglig och trygg stadsdel.

Kvartersstad med tydlig struktur

Planområdet behåller den befintliga kvartersstrukturen och framkomligheten för befintliga verksamhetsutövare inom området. Den offentliga miljön utformas och anpassas till en modern blandstad med höga krav på säker trafikmiljö för gående, cyklister och biltrafik. Gaturummen utgör även viktiga ekologiska spridningskorridorer med en sammansättning av träd och planteringar.

Illustrationsplan



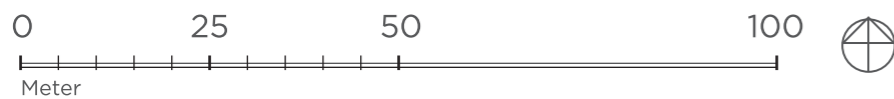
Planområdet med kontorsbyggnaden i norr och bostadskvarteret i söder.

Mellan bostadskvarteret och kontorsbyggnaden byggs en entrebyggnad och ett ljusinsläpp för den nya tunnelbanan. Tillsammans ramar tunnelbanebyggnaderna och de omkringliggande fasaderna in det centrala torget.

Bostadsgården är helt kringbyggd vilket ger ett bra skydd mot buller från järnvägen och skapar en vindskyddad miljö. Gården delas in i olika aktivitetszoner och rymmer såväl förskolegård och lektytor som grönskande träd och planteringar, uteplatser och lägen för avkoppling.

Gatorna kantas med trädrader av inhemska arter som fungerar som biologiska spridningskorridorer och skapar en förankring till närområdet och platsen.

Skala 1:1000



Bostadskvarter och Kontorsbyggnad



Hög kvalitet och hållbar gestaltning

Den nya bebyggelsen utformas med hög kvalitet i gestaltning och utförande. Stor vikt läggs vid materialval och arkitektoniska detaljer, som fasadmaterial, fönster- och entrépartier. Byggnader ska både i gestaltning och materialval hålla över tiden och kunna integreras med den befintliga bebyggelsen.

Den nya arkitekturen har fått inspiration från den befintliga bebyggelsens enkelhet och robusta tegelarkitektur som är präglad av sin tidsanda och dess verksamheter. Samtidigt ges de nya byggnaderna egna uttryck med mer variation och moderna inslag.

Stadsrum med naturliga mötesplatser, gröna zoner och kopplingar

Möbleringen av de offentliga rummen tillsammans med byggnadernas öppna bottenvåningar, ger möjligheter att skapa platser där människor känner sig trygga och tycker om att vara. Torget i mitten av planområdet kommer att bli stadsdelens hjärta där tunnelbanans entré, verksamheter och service i bottenvåningarna och boendeentréerna skapar en naturlig mötesplats. Längs gatorna, på torget och på bostadsgården skapas gröna zoner med ekologisk variation.

I och med utvecklingen av arbetsplatsområdet kommer stadsdelen att knytas tätare samman med Solnas övriga stadsdelar, Karolinska Universitetssjukhuset och Stockholms stad.

Offentlig miljö



Offentlig miljö



Torget

Kring områdets mest centrala punkt - tunnelbanans uppgång - skapas ett stadsdelstorg som begränsas av kontorshuset i norr och bostadskvarteret i söder.

Hållbara och kvalitativa material tillsammans med väl placerade träd, sittytter och möblering skapar förutsättningar för ett folkligt och torget blir till stadsdelens offentliga vardagsrum.



Verksamheter

En del av bottenvåningarna utformas för handel, service, kontor och andra verksamheter.

Lokalerna är uppglasade med entréer mot gatan och bidrar till att skapa en levande stadsmiljö. Utformningen gör att verksamheterna blir en naturlig förlängning av gatorummen och torget och vice versa.

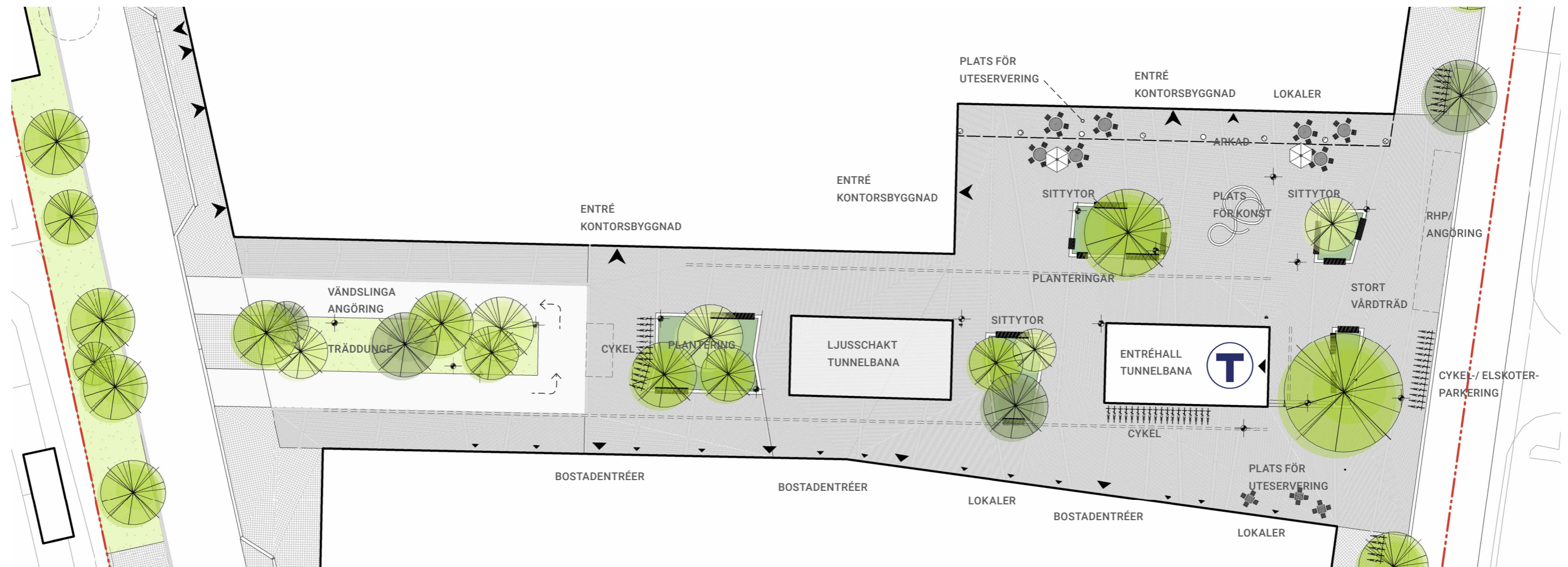


Gata

Gatorummen omvandlas och ger nu även plats för gående, cyklister, och planteringar. Breda och generösa gångbanor gör det enkelt att röra sig till fots i området och gatorna får ny belysning för ökad trygghet.

Trädtrader med varierande arter som till exempel lind, ek och tall ger fina årstidsväxlingar och dagvatten tas omhand i planteringsytter.

Torget



Stadsrum och väderstreck

Torget är den framväxande stadsdelens mittpunkt med tunnelbanan i centrum. Det omfattar stationsbyggnaden och har sina väggar i kontorsbyggnaden i norr, bostadskvarteret i söder och det uppglasade ljusschaktet i väster. Platsen öppnar upp sig mot öster och det finns en möjlighet för torget att breda ut sig och växa över på andra sidan Industrivägen i en framtida utbyggnad av stadsdelen.

Mellan tunnelbanan och kontorshuset skapas en väldisponerad plats i ett fint solläge med planteringar, träd, lekfull konst och olika former av sittytor. Skalan är intim och anpassad för att skapa tillräckligt utrymme för ett myllrande folkliv. Här kan man sitta i solen och titta på förbipasserande, äta en glass eller besöka någon av de verksamheter som ligger mot torget.

Torget



Rumslighet och material

Torget är uppbyggt av element i olika nivåer – golvet, väggarna, taket och möbleringen. Materialen är valda utifrån hållbarhets- och livssykelaspekter, är enkla att underhålla och ska hålla under lång tid och åldras väl.

Golvet är en viktig del av torgets utsmyckning beläggs med mönstersatt marktegel eller natursten.

Väggarna utgörs dels av de omkringliggande fasaderna, dels av strategiskt placerade träd både på och utanför själva torgytan. Träden längst bort i den västra delen av Gelbgjutarevägen fungerar som en bakre fond och sluter torget mot järnvägen. Taket skapas av det större trädet som är placerat mitt på torget i anslutning till stationsbyggnaden. Det skapar en fin rumslighet och tar ner höjdskalen till en mänsklig nivå.



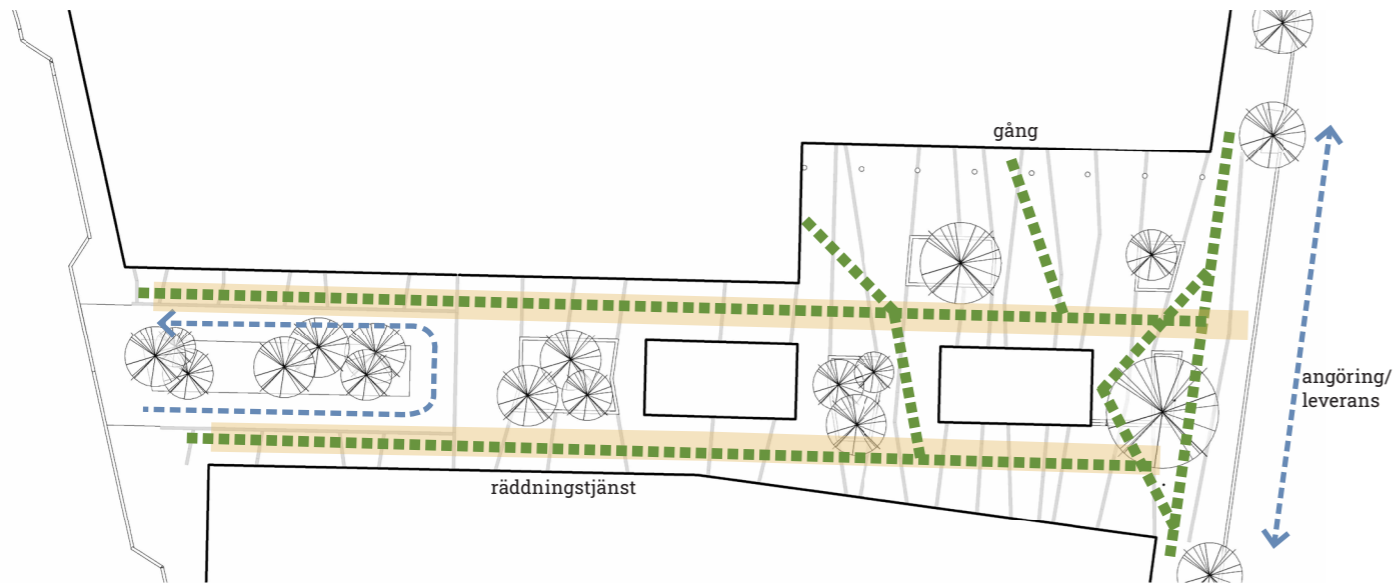
På de låga murarna som skyddar planteringsytorna finns det gott om allmänna sittplatser och i anslutning till lokaler och verksamheter finns det plats för uteserveringar och andra funktioner.

De upphöjda planteringsytorna ger förutsättningar för träd och lägre planteringar. Det stora trädet är placerat utanför bjälklagen och växer i skelettjord i fri mark. Träden på torget är en del i en ekologisk spridningskorridor och utgörs av inhemska arter som till exempel tall, ek och lind.

Den övriga möbleringen är stringent och består av bland annat belysning, papperskorgar, cykelparkeringar och konstnärlig utsmyckning.

Dagvattenrännor med mönstrad betäckning går genom markytan och blir till dekorativa inslag på torget.

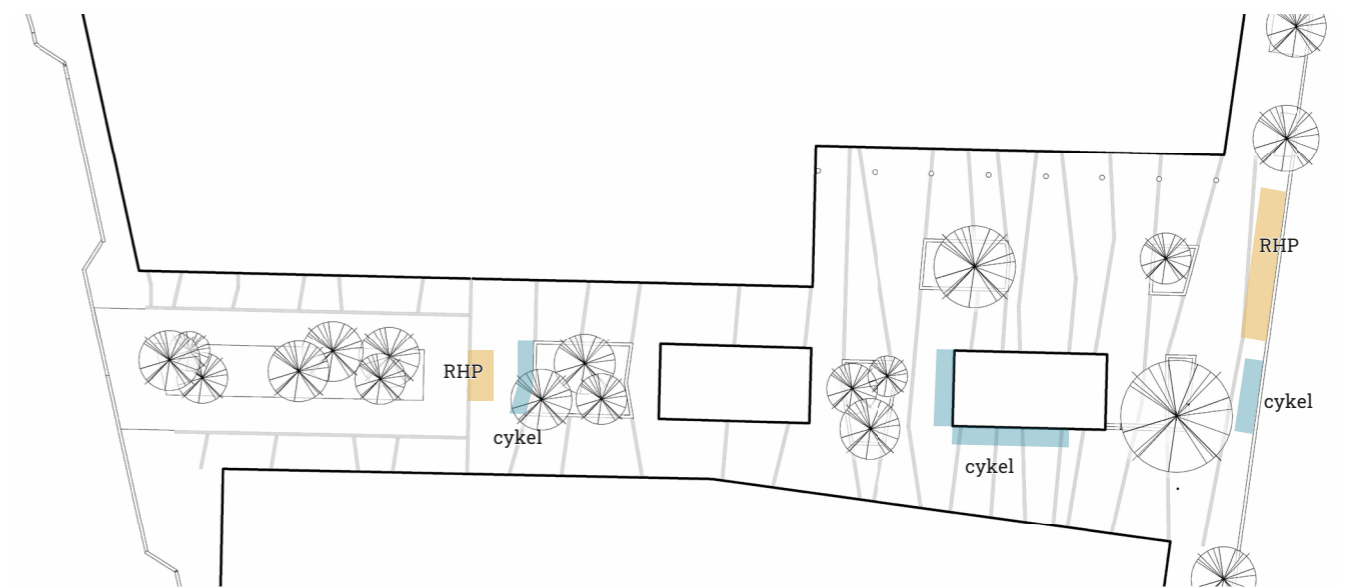
Torget - funktioner och flöden



Rörelser och kommunikation
fordonstrafik och gående

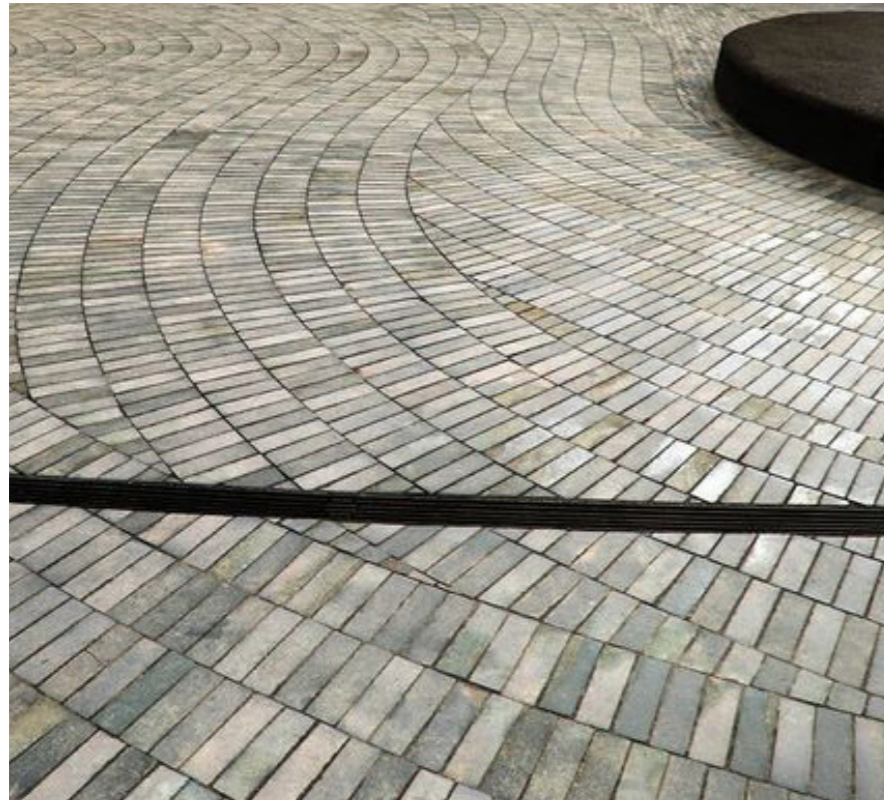


Planteringsytor
på bjälklag och i mark



Parkeringar
cykel (elskoter) och RHP

Torget - referenser och material



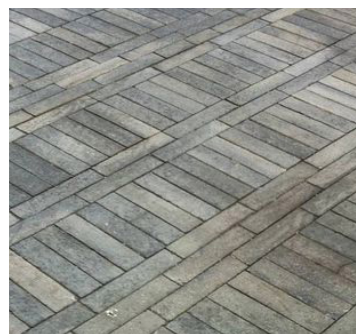
Mönsterläggning av marktegel eller natursten ger ett liv åt markytan och är tåliga och hållbara material som åldras fint över tid.
Grønnegade torv, Odense, Danmark
Arkitekt: Masu planning



Exempel soffa/bänk på mur, Nola Arkipelag
Centralplan, Stockholm
nola.se



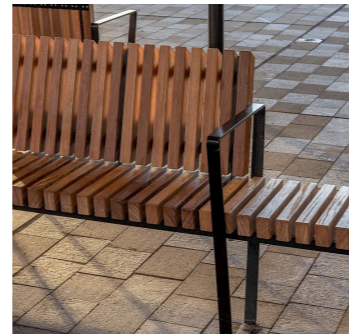
Exempel på rumsskapande skulptur
Konsthallstorget, Malmö
Tony Cragg



Varierande läggningsriktning skapar liv i ytan utan att behöva byta material och kulör
tegelmaster.se



Dagvattenränna som dekorativt inslag
www.ghform.se



Soffor med armstöd och varierande sitt höjd för att tillgodose olika behov
nola.se



Lekfulla och lekbara inslag med konstnärliga kvaliteter
Silvertorget, Sigtuna



Exempel på rumsskapande skulptur
"Omväg", Stora Torg, Eslöv
Lisa Isaksson



Exempel på rumsskapande skulptur
"Rubato", Malmö Live
Eva Hild

Torget - referenser och material



Inhemsk trädarter som till exempel ek och tall blir en del av en ekologisk spridningskorridor genom området
www.skogskunskap.se



Cykelställ med ramlåsning med genomarbetad utformning
Smekab Citylife Edgetyre
www.smekabcitylife.se



På torget finns det plats för uteserveringar i utvalda lägen
Rådmansgatan, Stockholm
Tony Cragg



Blommande inslag skapar liv och varierar med årstiderna



Exempel på tall som gatuträd
Södra Vägen, Göteborg
goteborg.se



Markerade och anvisade platser för elscooter



Belysningsarmatur
LP Nest
www.louispoulsen.com

Gelbgjutarevägen / Industrivägen

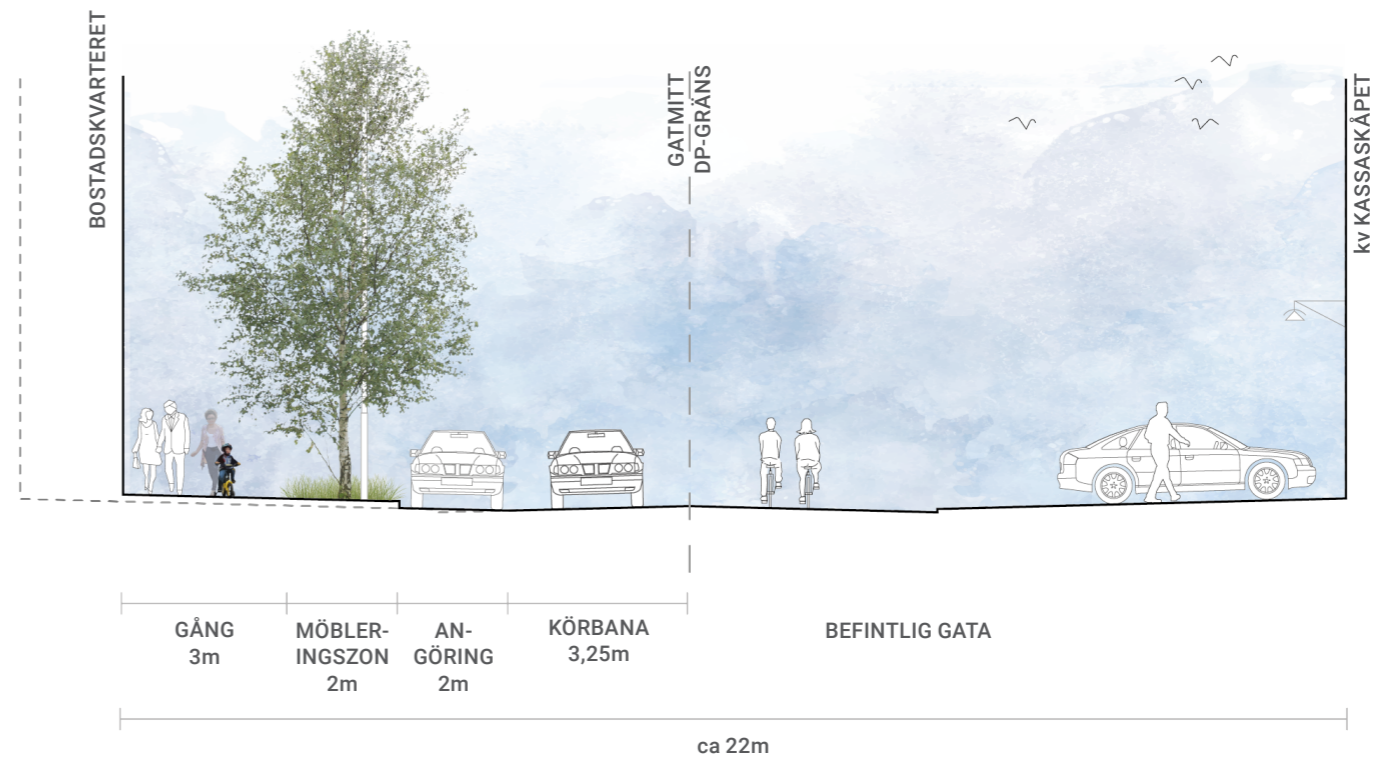


Gelbgjutarevägen

Den östra delen av Gelbgjutarevägen utgör själva torget medan den västra delen är en angöringsslinga för besökare och mindre leveranser till kontorsbyggnaden och bostadskvarteret.

Mitt i vändlingen finns en generös grönyta med plats för större träd. Träden bidrar som en del i den ekologiska spridningskorridoren och skapar på håll en fond och sluter torgrummet mot järnvägen.

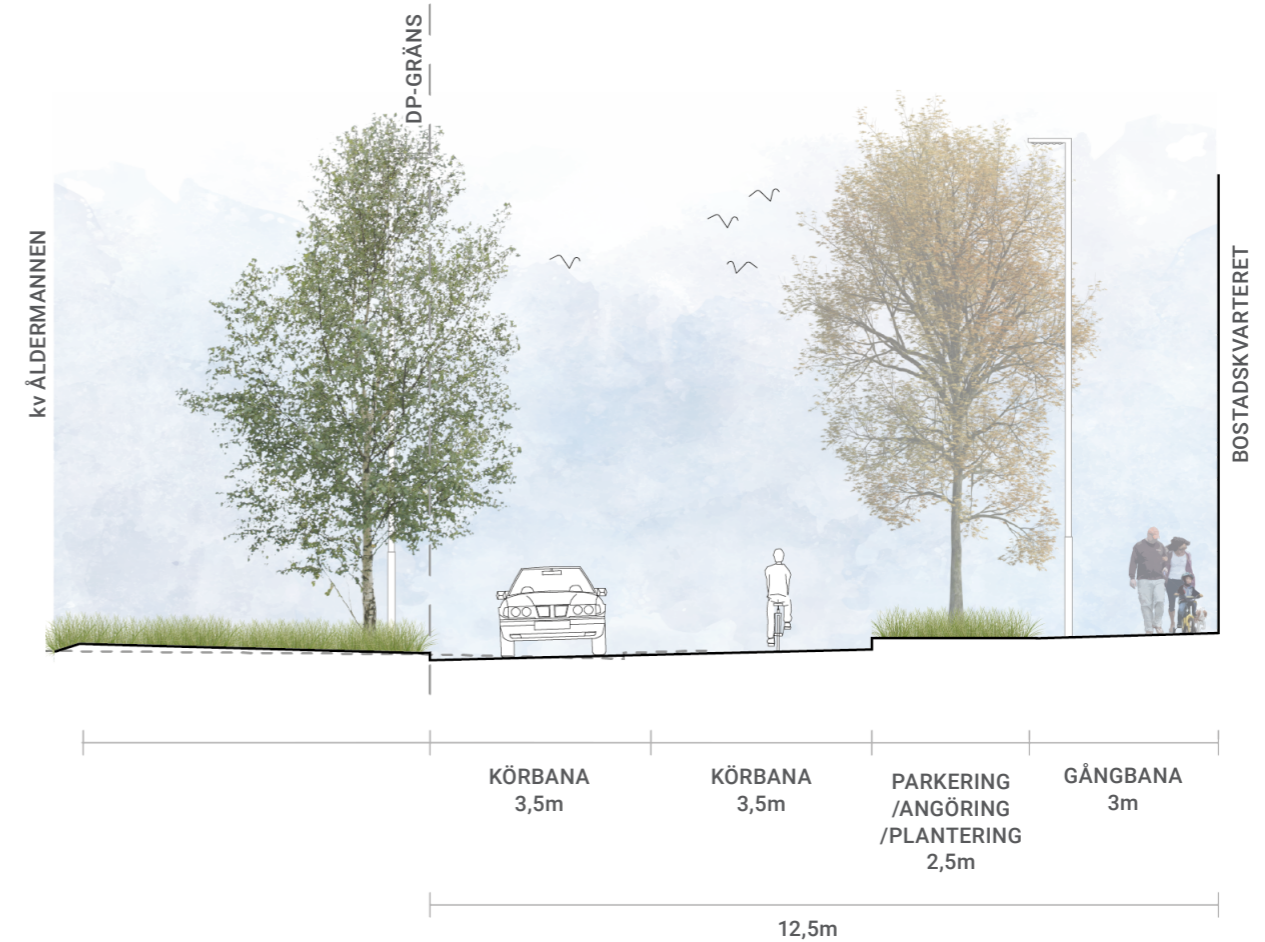
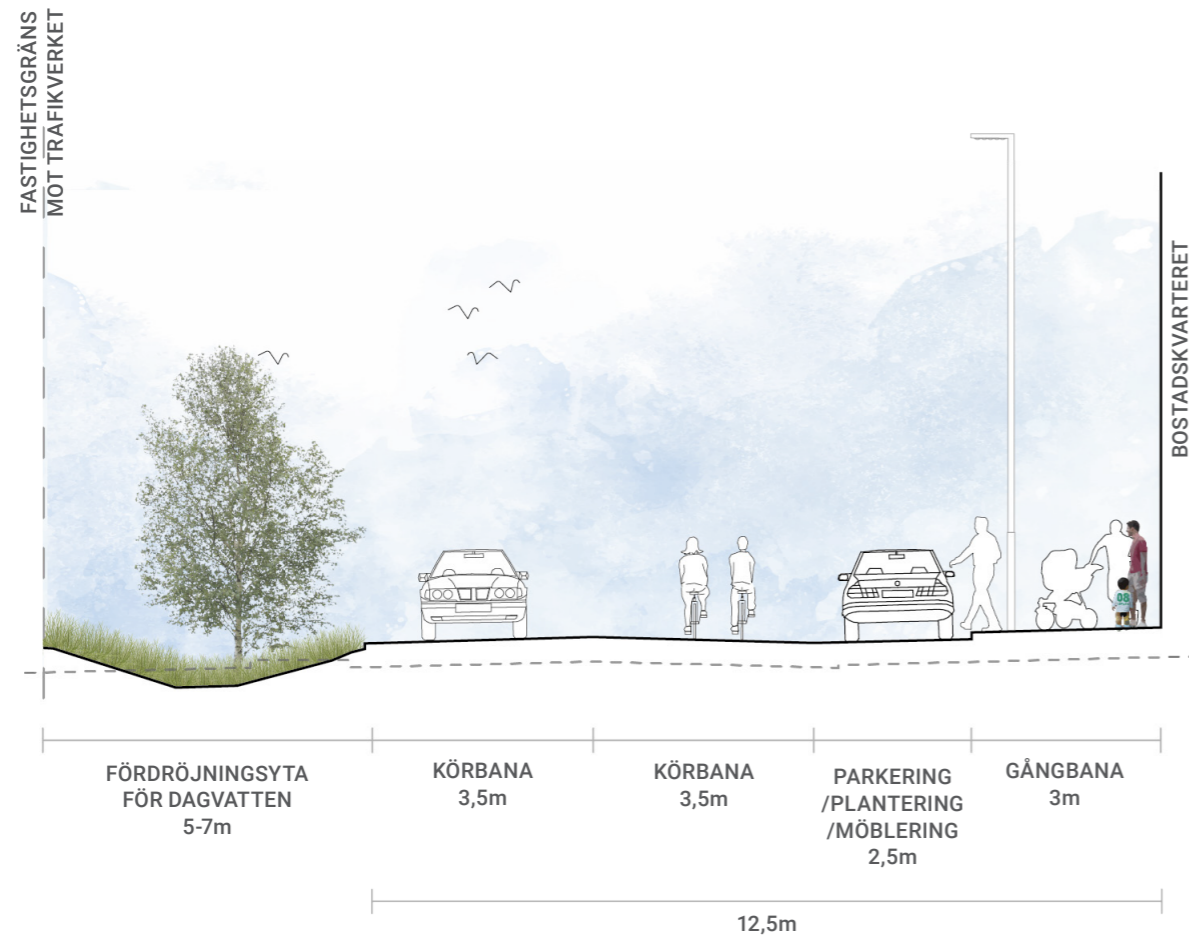
Den nedsänkta gräsytan fungerar som ett fördröjningsmagasin för dagvatten.



Industrivägen

Här möts den gamla bebyggelsen i kvarteret Kassaskåpet i öster och det nya Hagalund i väster. Gatan får en ny utformning fram till befintlig gatmitt och anpassas för att kunna bli antingen en gåfartsgata eller en traditionell gata i en framtida utbyggnad av hela stadsdelen.

Åldermansvägens västra och södra del



Åldermansvägen mot ostkustbanan

Infarter till parkeringsgarage, varuleveranser och sopsugstömning sker från Åldermansvägen. Sopsugen töms med sugbil och angöringen och kopplingspunkten är på den västra sidan mot järnvägen.

Mot bostadskvarteret finns det en längre ficka för besöksparkeringar och mot spårområdet är en bredare grönyta för omhändertagande av dagvatten. Ytan lutar svagt norrut och eventuellt skyfallsvatten rinner bort från området och når inte spårområdet eller byggnaderna inom planområdet. Grönytan planteras med mindre träd och buskar av inhemska arter och fungerar som spridningskorridor i nord-sydlig riktning.

Inga delar av trädkronorna får sträcka sig in på trafikverkets fastighet och placering, storlek och artval ska noga övervägas under genomförandet.

Åldermansvägens södra del

För att minska belastningen på Solnavägen vid skyfall ändras den Södra Åldermansvägens höjdsättning. På så vis säkerställs det att skyfallsvatten från bostadsgården kan rinna först västerut och sedan till ett område norr om planområdet. Gatan får trädplanteringar och angöringsfickor mot bostadskvarteret.

Verksamheter och lokaler i bottenvåningar



- butik / kontor / café och dylikt
- möjliga lägen för bokal
- förskola

Människan i centrum

Målet är att skapa ett levande gaturum med mötesplatser och ett flöde av människor. Bottenvåningarnas utformning ska bjuda in allmänheten och bidra till ett attraktivt stadsliv och en trygg miljö. Lokaler placeras främst runt torget och tunnelbaneentrén samt längs Industrivägen och södra Åldermansvägen. Mot Gelbgjutarevägen och torget vetter kontorets och olika verksamheters entréer. Entrévåningarna i bostadskvarteret ges en högre våningshöjd och görs transparenta för att kännas välkomnande. Bokaler ger ett öppet uttryck och möjliggör en flexibel användning både som utåtriktad verksamhet och som bostad.

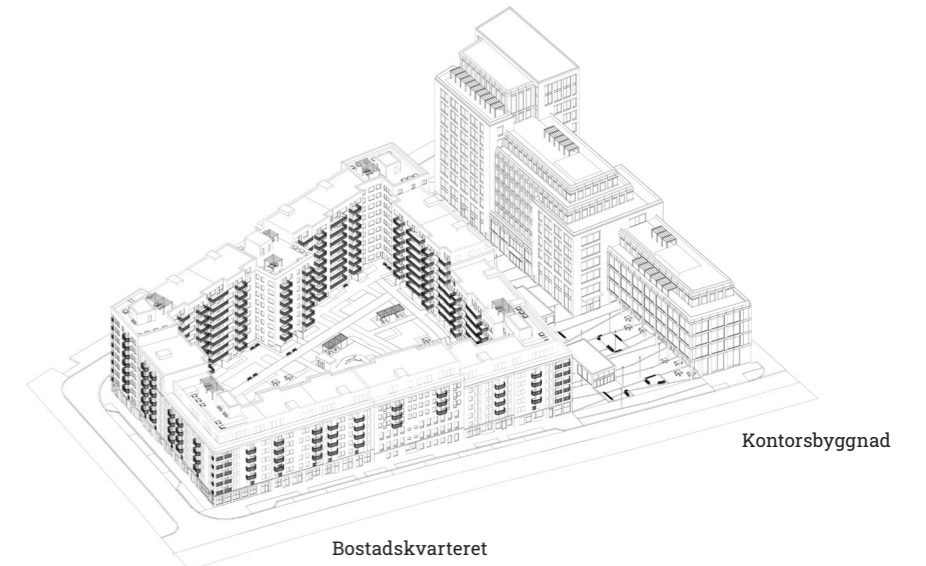
Bebyggelsen



Bebyggelsen



Situationsplan

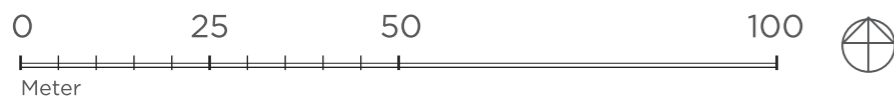


Byggnadsvolymer och taklandskap
Byggnadskropparna varierar i höjd och skapar dynamik i stadsbilden. Den högre bebyggelsen mot väster ger en lugnare och bättre miljö på insidan av kvarteret.

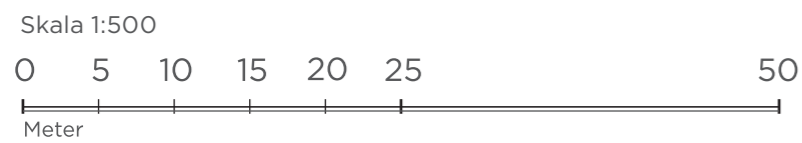
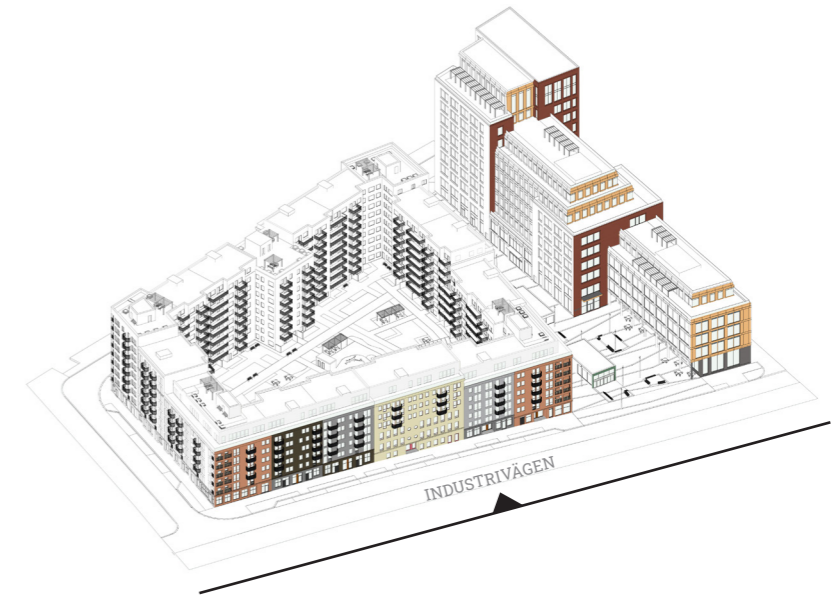
Både kontorshuset och bostäderna har takträdgårdar med planteringar och generösa umgängesytor. Byggnaderna har en stor andel gröna tak som fördröjer och renar regnvatten.

Bostadskvarterets gård delas av de boende och förskolan, där förskolans placering har prioriterats för att ges de bästa förutsättningarna avseende väderstreck och soltimmar. Gården är en skyddad plats för de minsta barnens lek, men har även plats för grönska, träd och de boendes rekreation. De boende har även ett antal gemensamma takterrasser som dels kompletterar ytorna på gården, dels skapar väl solbelysta rekreationsytor och mötesplatser med fri utsikt över omgivningen.

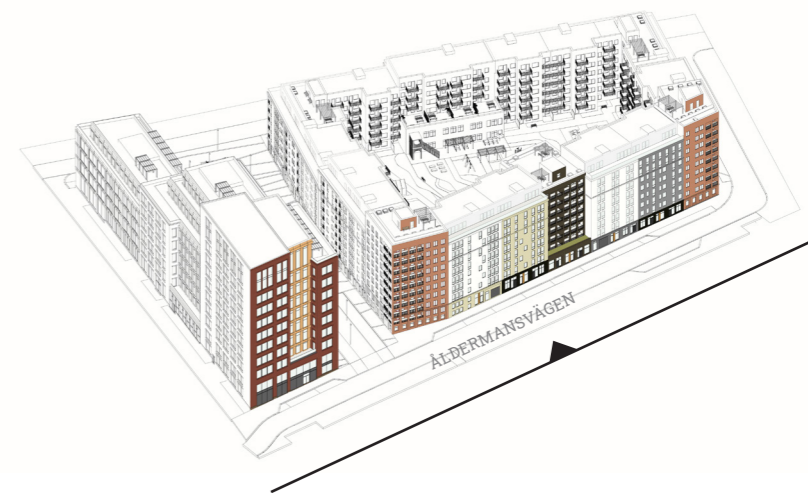
Skala 1:1000



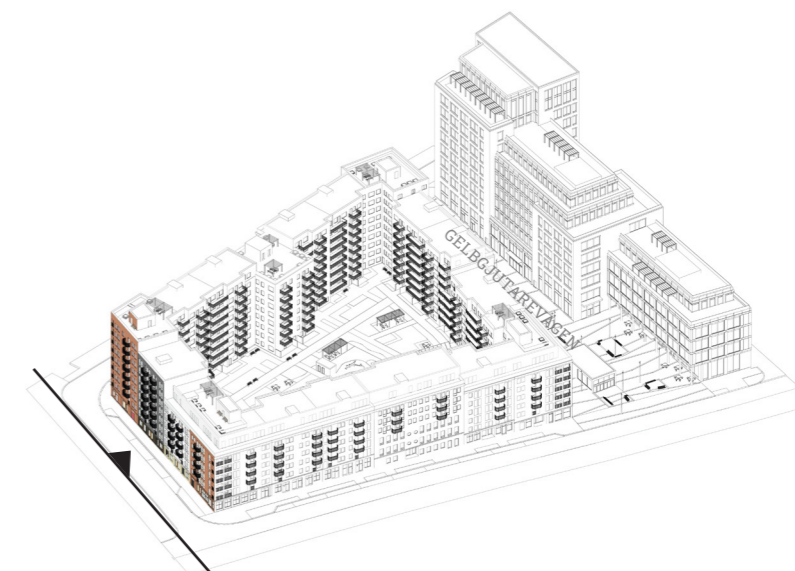
Industrivägen - Fasad mot öster



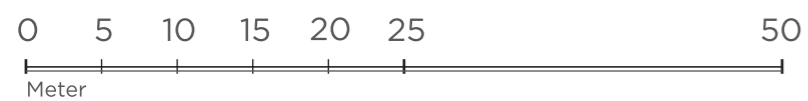
Åldermansvägen - Fasad mot väster



Åldermansvägen - Fasad mot söder



Skala 1:500



2024-06-10



SOLNA STAD

Archus

HUMLEGÅRDEN

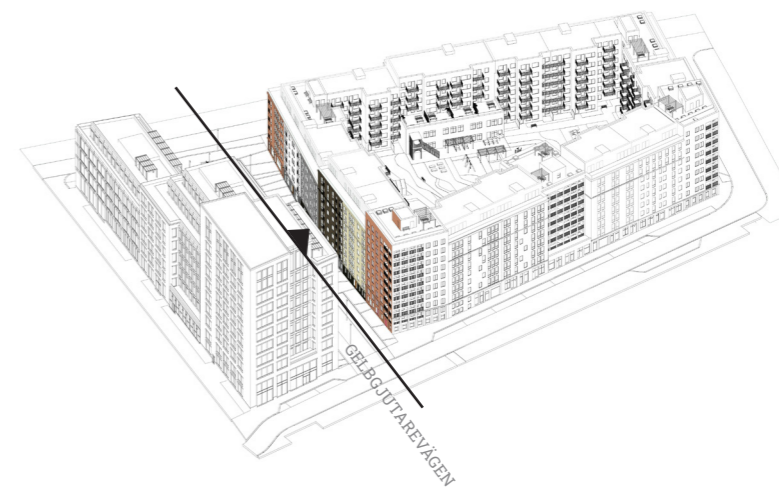
Brunnberg & forshed

ARKINOM

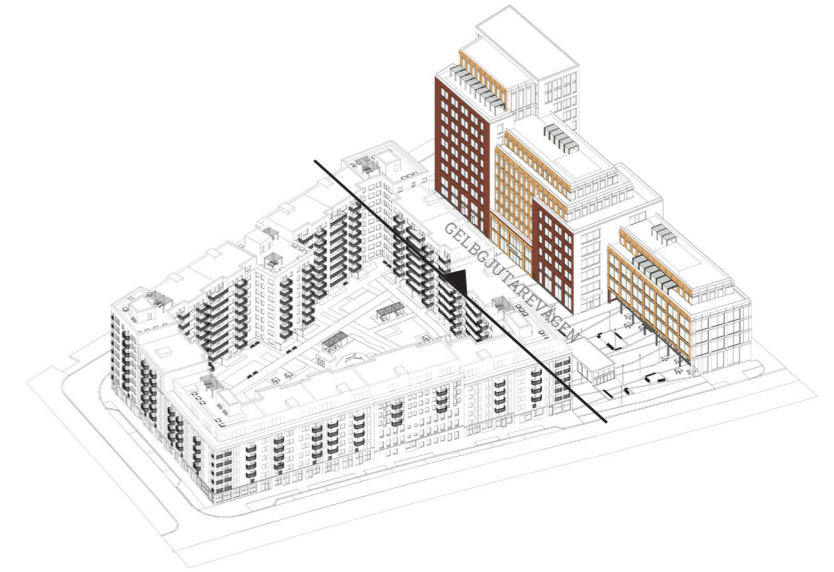
Gestaltningssprogram

Detaljplan för kvarteret Gelbgjutaren och Instrumentet 5 m.fl

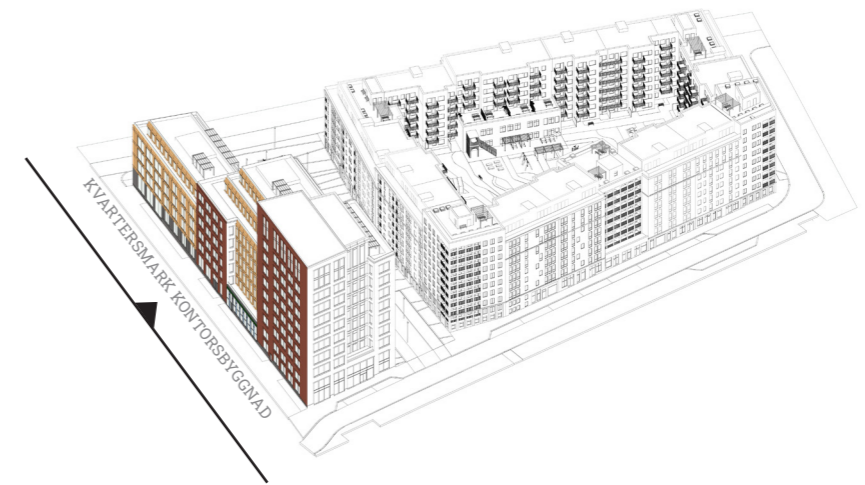
Gelbgjutarevägen - Fasad mot norr



Gelbgjutarevägen - Fasad mot söder



Kontorsbyggnad - Fasad mot norr



Solstudier - Mars

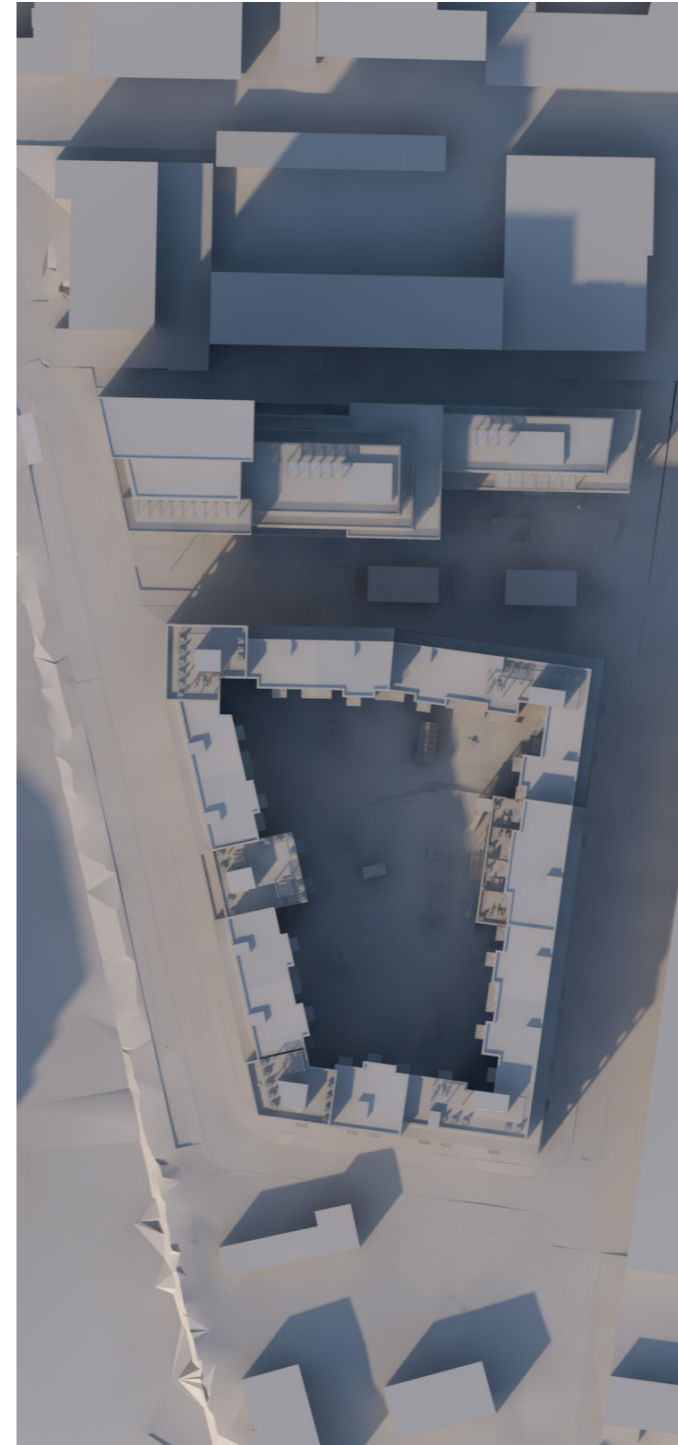
20 Mars kl 09.00



20 Mars kl 12.00



20 Mars kl 15.00

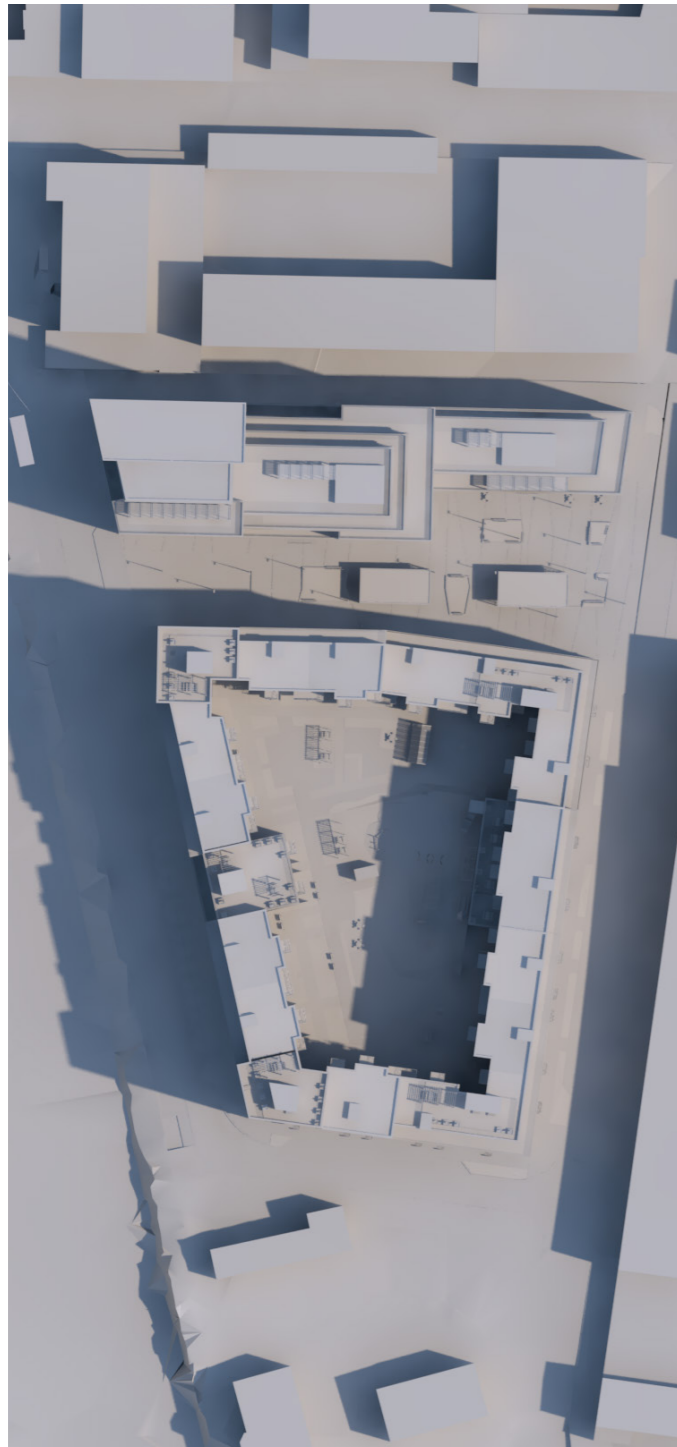


20 Mars kl 18.00

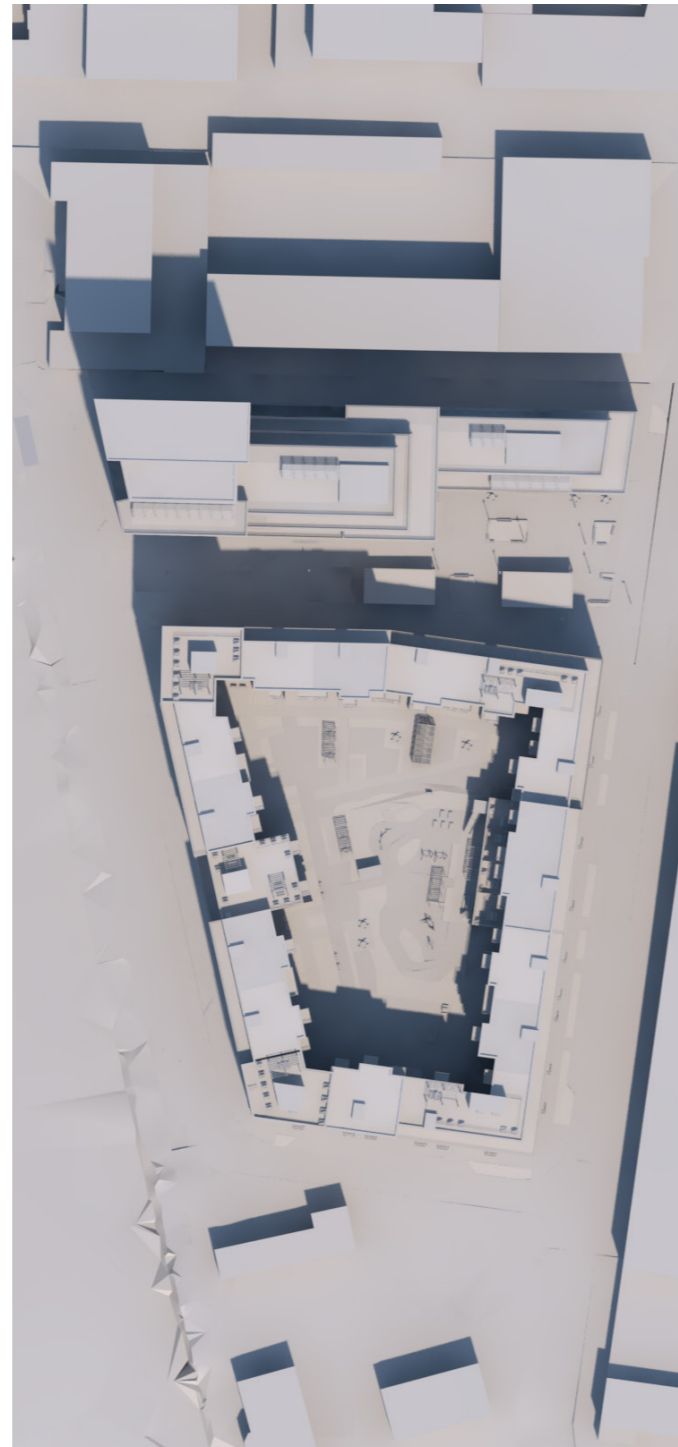


Solstudier - Juni

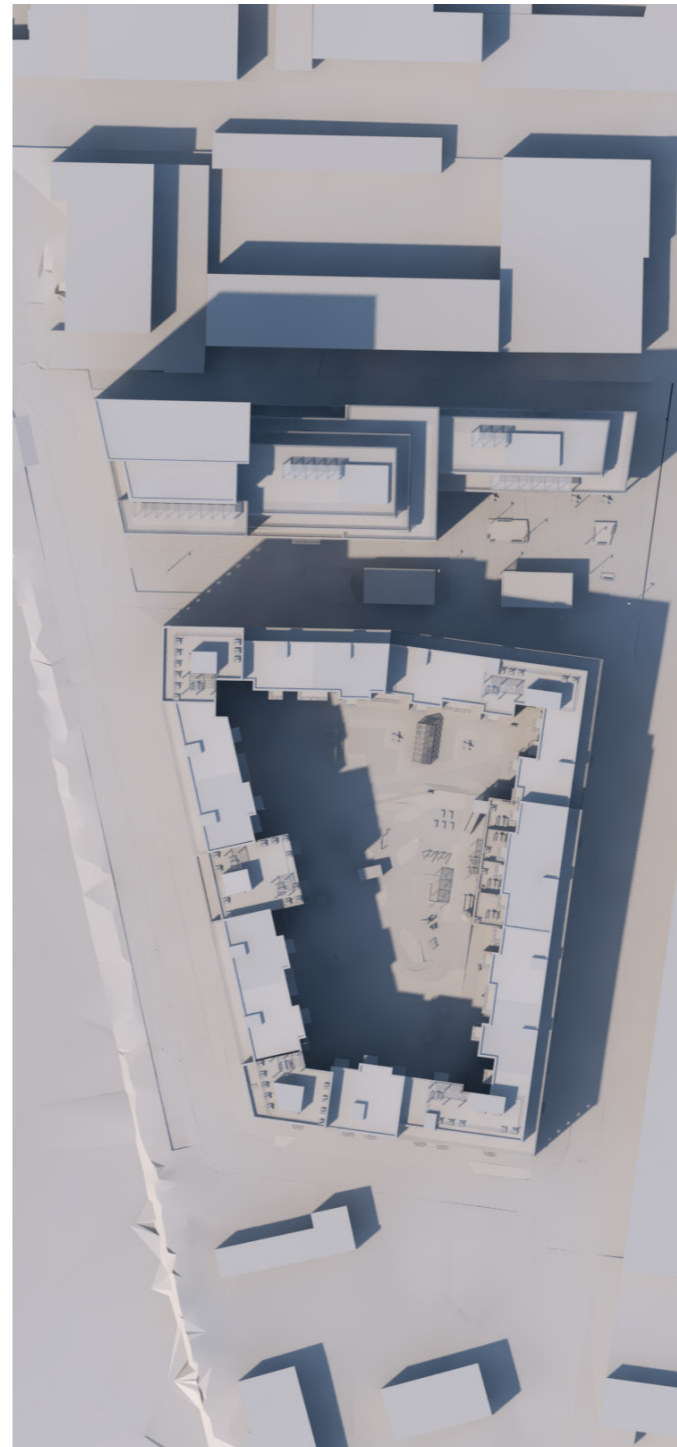
20 Juni kl 09.00



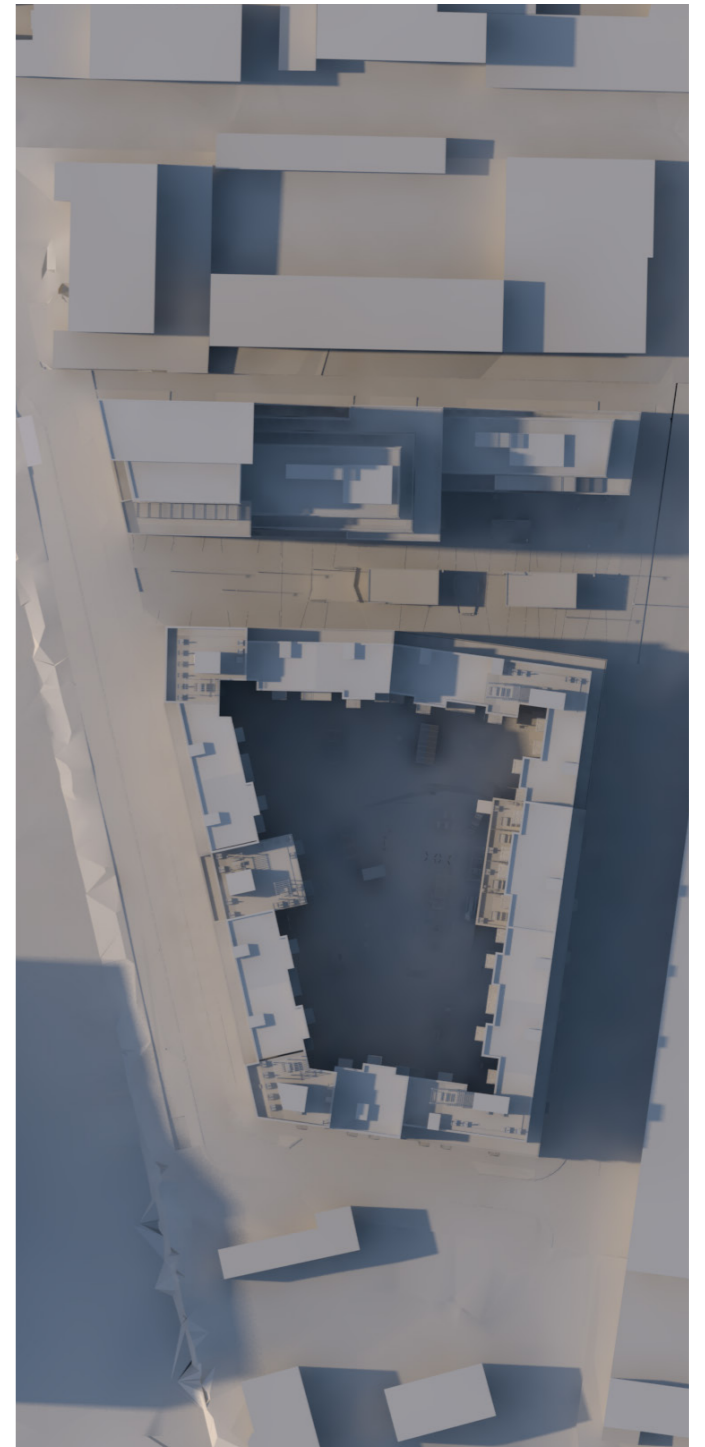
20 Juni kl 12.00



20 Juni kl 15.00



20 Juni kl 18.00



Kontorsbyggnad



Vy torget



Vy från Industrivägen



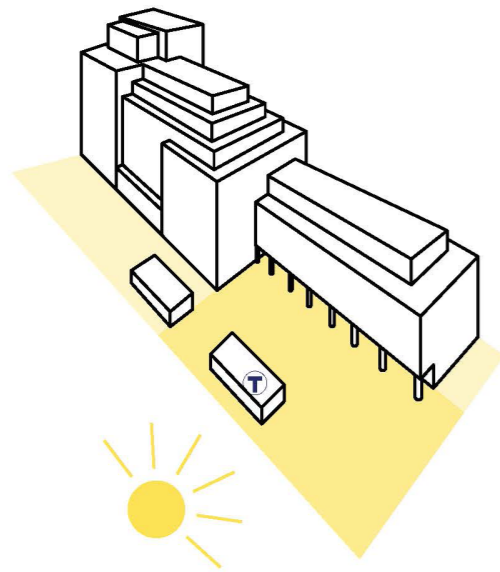
Fasadutsnitt



Fasader Renderade delar plus beskrivning, 1-100

Utgångspunkten för kontorsbyggnaden är platsens historia och identitet. Den ska samspela med områdets befintliga arkitektur och bidra med mervärden i stadslandskapet. Arkitekturen hämtar inspiration från områdets industri och tegelarkitektur, med rytmiska fasader och med omsorg om helhet och detaljer. Materialet "GELB" - gulmetall - översätts till mässing och är hämtat från gatunamnet och verksamheten som fanns på platsen.

Gestaltungsprinciper - Beskrivning

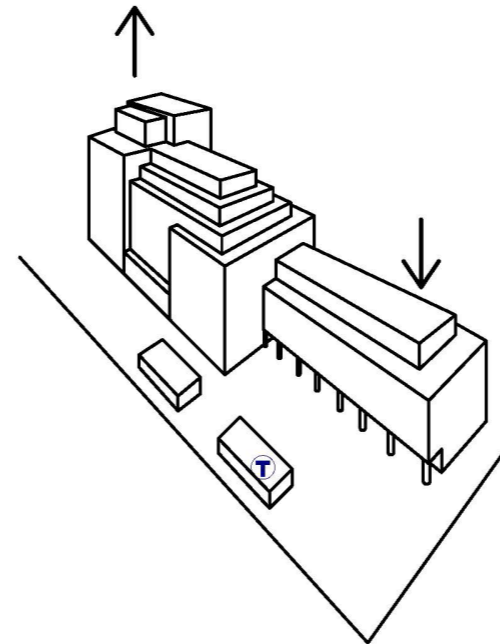


Stadsrum och väderstreck

Målsättningen med kontorsbyggnaden är att skapa en byggnad som kan rymma både kontor och centrumverksamheter.

Kontorsbyggnaden är placerad i planområdets norra del och byggnadens långsida vetter i söder mot Gelbgjutarevägen. På denna gata förläggs en av tunnelbaneentréerna till den nya stationen Södra Hagalund. Längs med torget och Gelbgjutarevägen föreslås en förhöjd entrévåning. Här placeras entréerna till verksamheter och de tre huvudentréerna till kontoret.

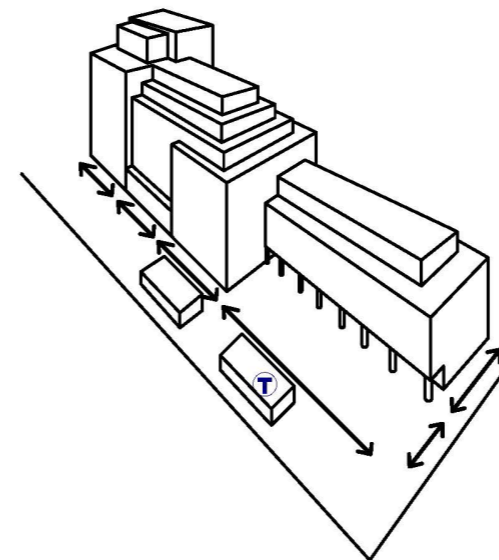
På gatans södra sida ligger bostadskvarteret. Väster om kontorsbyggnaden ligger Åldermansvägen och det stora spårområdet Ostkustbanan. Kontorets långsida mot norr ansluter till fastighetens kvartersgata och angränsande, befintliga byggnader. Den östra gaveln av kontorshuset möter Industrivägen. Här har kontoret sin smalaste del vilket medger en platsbildning på Gelbgjutarevägen. Platsbildningen eller torget är noden i stadsrummet med entréer till verksamheter, kontoret, bostäderna och tunnelbanan.



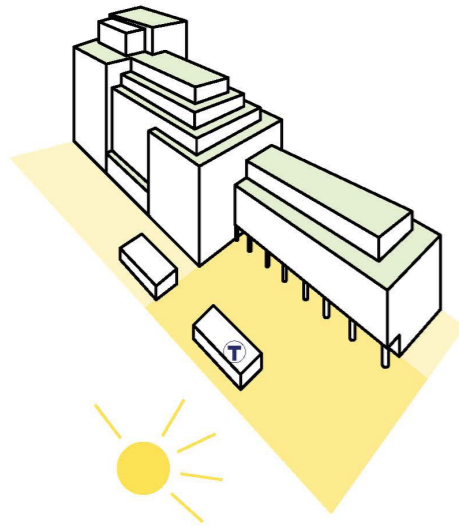
Volym, höjd- & längdskala

Byggnaden sträcker sig längs med hela kvarteret. På motstående sida av Gelbgjutarevägen gör bostadsbebyggelsen detsamma. Kontor och bostäder har olika förutsättningar när det gäller våningshöjder och intervall mellan funktioner.

För att skapa en stadsmässig helhet har byggnadens volym delats upp i både längd- och höjdskalet. Syftet med uppdelningen och sammanflätningen är att intrycket av byggnadsvolymen bryts ner i mindre och uppfattbara delar men är även en anpassning till bostadskvarterets uppdelningar och skala. Byggnadens breddmått varierar och på längden delas byggnaden upp i tre huvudvolym som flätas samman genom livskillnader och variation av material.



I höjdskalet varierar antal våningar. Variationen i höjddel skapar möjlighet att använda stora delar av taklandskapet som terrasser. Volymen västerut, mot spårområdet, är den högsta. Denna del samspelar med bostädernas byggnadsvolym längs med Åldermansvägen. Den lägsta volymen möter torget och Industrivägen. Byggnadens fyravåningsskala skapar en bra relation till tunnelbaneuppgångens stora personflöden och torget. Här skapas också en tydlig visuell koppling till byggnadens takterrass.



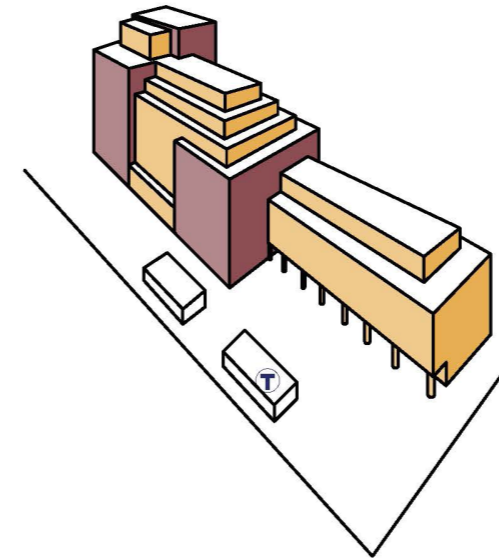
Taklandskap

Kontorsbyggnadens taklandskap trappar ner längs Gelbgjutarevägen, från väster mot öster, och ansluter med sin lägsta del mot torget.

Terrasserna används för social samvaro och grönska. Det är en kvalitet för de som arbetar eller bara vistas i kontorshuset men ger också ett sammanhang med de boende tvärs över gatan och människorna på torget. Det gröna taklandskapet bidrar också till att rena och fördröja regnvatten.

Generell och flexibel

Byggnadens mått, disposition och konstruktion ger förutsättningar att bruka den under en lång tidsperiod. Genom att göra byggnaden generell, skapas möjlighet för en framtida flexibilitet och kan variera typen av funktioner och innehåll över tid.



Material och kulörer

Kontoret förbereds för att kunna uppföras med en stomme av trä alternativt betong och stål. Förutom det används naturmaterial som sten, tegel, trä, glas och metall. Om möjligt är målsättningen att återanvända tegel från de befintliga byggnaderna i området.

Teglet samspelar med omkringliggande byggnader men med en tydlig egen identitet. Gelben, mässingen, har en gyllengul ton som framhäver det lätta och det flätade indragna i kompositionen. Mässingen bidrar även med att skapa kontrast till tegelfasaden genom sitt specifika uttryck.

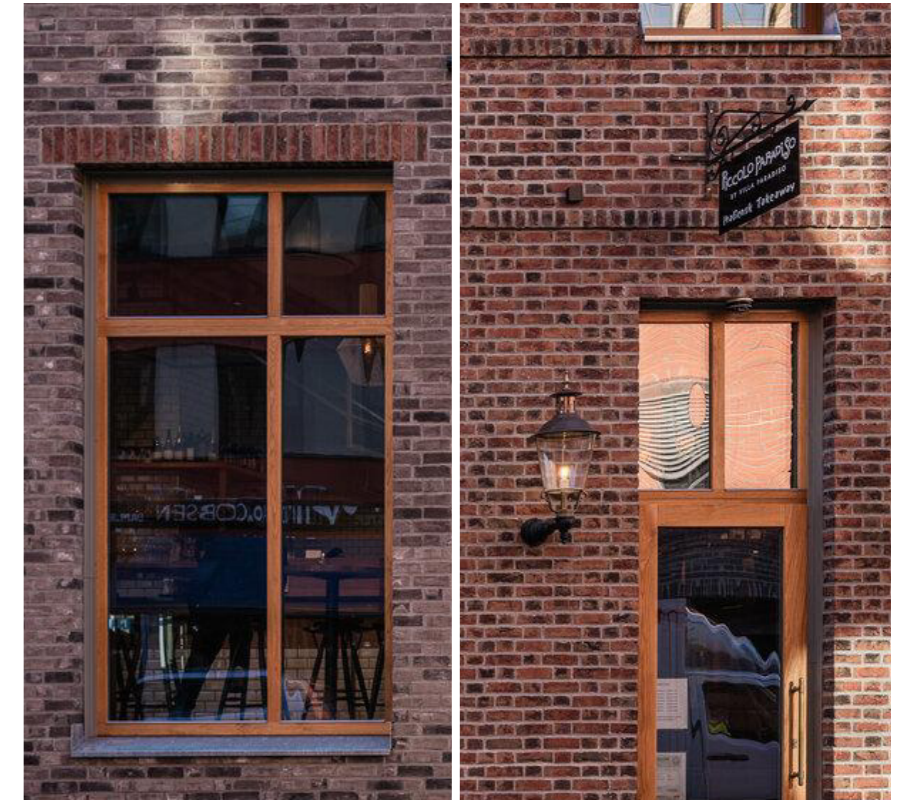
Gestaltungsprinciper - Referenser och material



BV: Tegel / Granit / Glas i sockelvåning
Nygaardsplassen, Fredrikstad, Norge.
MAD arkitekter, fotograf Kyrre Sundal.



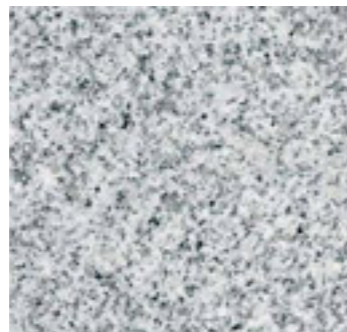
Återbruk av tegel från bef fasad, Kv Instrumentet 5, Solna
Fotograf Brunnberg & Forshed arkitektkontor.



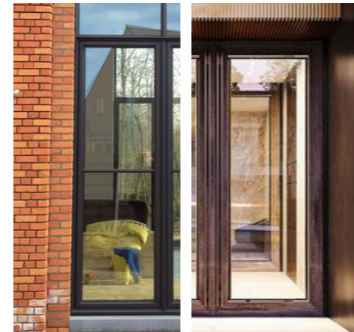
Exempel på artikulering av tegel i fasaden
Nygaardsplassen, Fredrikstad, Norge.
MAD arkitekter, foto Kyrre Sundal.



Natursten sockel



Natursten sockel



Partier i sockelvåning



Bef. Tegel Fasad



Tegel Fasad

Exempel på material, kulörer och detaljer



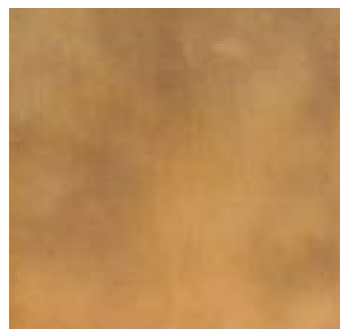
"Gelb"-fasad i mässing / gulmetall
Projekt Via Vika, Oslo, Norge.
Arkitekt Schmidt Hammer Lassen, fotograf arkitekten.



"Gelb"-fasad i mässing / gulmetall



Takterrasser
Garden Club London, England.
Fotograf Garden Club London.



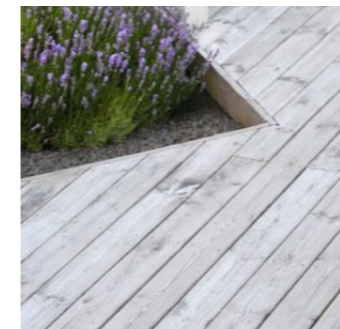
"Gelb" fasad i mässing



Glas



Exempel detalj fönster och
"Gelb"



Träggolv på takterrasser



Sedumtak



Glasräcke på takterrasser

Exempel på material, kulörer och detaljer

Bostadskvarteret



Vy torget



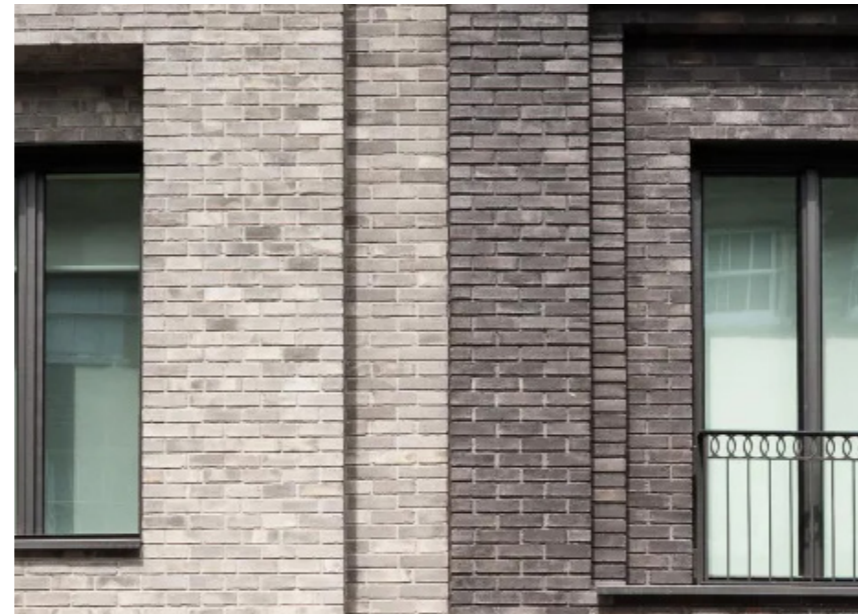
Vy från Industrivägen



Fasadutsnitt



Industrifönster, rytmiska fasadindelningar och klassiska tegelkulörer påminner om Hagalunds ursprungliga karaktär.



Materialmöten utformas på ett omsorgsfullt vis, exempelvis med livförsjutningar, variation i tegelförband eller annan detaljering.



Vertikala fasadindelningar och materialbyten bryter upp skalan i kvarteret.



Den indragna kungsvåningen utförs i kontrasterande material och/eller kulör.

Exempel på material, kulörer och detaljer

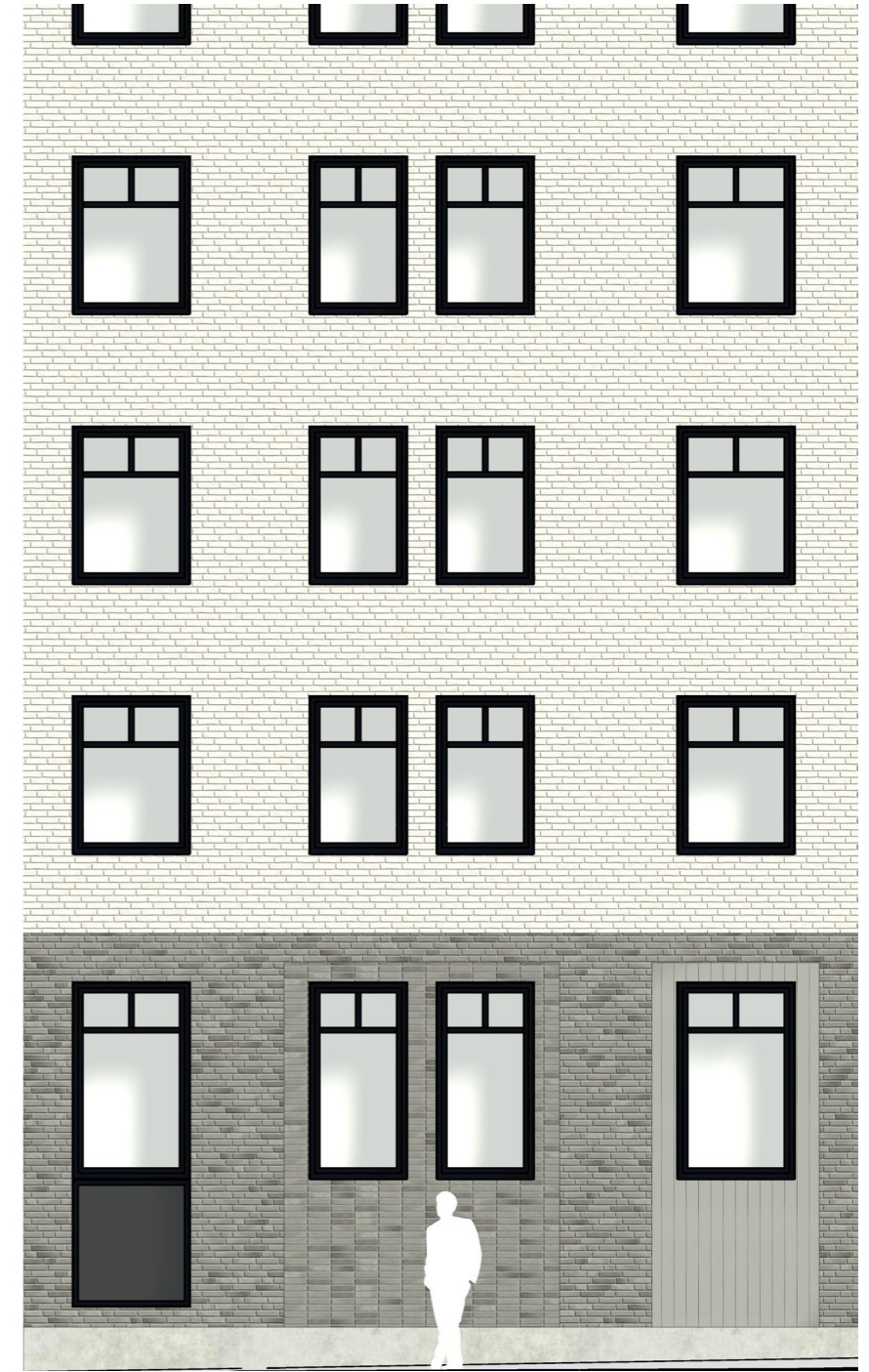


Entréväningens fasader domineras av stora glaspartier, som bidrar till ett öppet och aktivt gaturum.

Exempel på material, kulörer och detaljer



Entréväningens fasader utförs i kvalitativa material som till exempel tegel eller natursten, och ges en omsorgsfull utformning med dekorativa inslag.



På entréväning som ska utformas för att kunna innehålla lokaler, men där våningen används för bostäder får fönstersättningen anpassas för att minska insyn från gatan. Samtidigt utgår fasadutformningen utifrån den utvändiga våningen (utrymme mellan bjälklag) oavsett golvnivå inomhus.

Balkongprincip



Utkragande balkonger mot innergård

Balkonger med god plats för möblering i en lugnare miljö mot bostadsgården. Balkongräcken och detaljer ska väljas ut omsorgsfullt och hålla hög kvalitet.

Exempel på balkongutförande



Utkragande balkonger mot gata

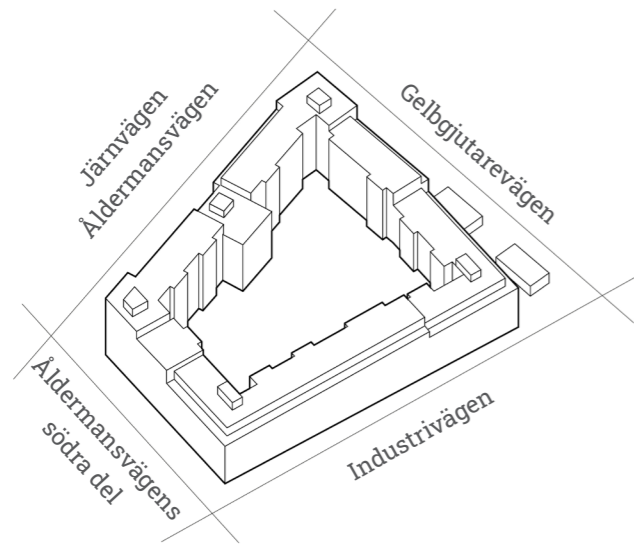
Utkragande balkonger mot gata placeras luftigt på fasaden som dekorativa element. Utkragande balkonger mot gata har ett mindre djup än mot gården. Balkongräcken och detaljer ska väljas ut omsorgsfullt och hålla hög kvalitet.



Indragna balkonger i hörn och mot gata

I kvarterets hörn och mittendel möjliggörs för indragna balkonger. Genom att ej tillåta utstickande balkonger som går runt hörn ges kvarteret tydliga former och avslut. Balkongräcken och detaljer ska väljas ut omsorgsfullt och hålla hög kvalitet.

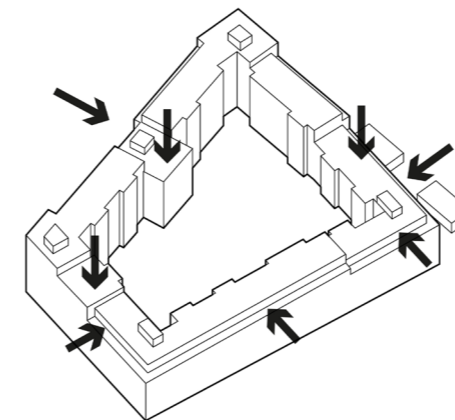
Gestaltungsprinciper- Beskrivning



Sammanhållen kvartersstruktur

Stadsrum och struktur

Målsättningen är att anpassa bostadskvarterets byggnadsvolym till yttre förutsättningar som befintlig kvarters- och infrastruktur, dagsljus och närheten till järnvägen. Stort fokus läggs på gestaltning, detaljer och anslutningar för att sätta människan i centrum. Mot den bullerutsatta järnvägen är byggnaderna högre. Detta medför en god ljudmiljö för de bakomliggande byggnaderna och en trygg och tyst bostads- och förskolegård. Balkonger, terrasser och uteplatser placeras i möjligaste mån mot gården.



Bearbetade byggnadsvolymer

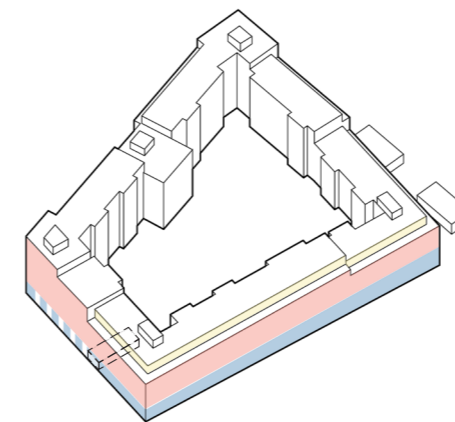
Volym, höjd- och längdskala

Det övergripande målet är att inom Kvarteret Gelbgjutaren skapa såväl en sammanhållen som en variationsrik och attraktiv bostadsmiljö. Byggnaden är ett slutet kvarter och variationen skapas genom skiftande höjd, varierande materialval och kulörer samt genom att blanda bostäder med verksamheter.

För att uppnå målsättningen om en förtätad, levande och samlad kvartersstad kommer exploateringen att öka likväl som byggnadsskalan. Byggnadshöjderna är relativt homogena med en högre front mot väster som successivt trappas ner mot öster och in mot områdets centrala delar.

Fasaderna delas in både horisontellt och vertikalt. Horisontellt i tre delar enligt principen:

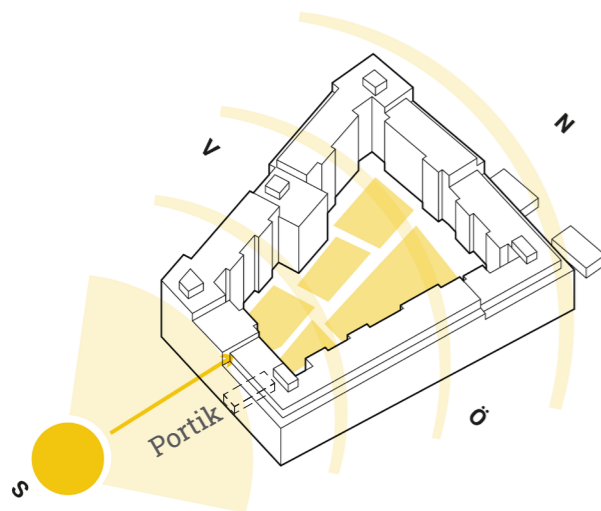
- **Entréväning**, med levande inslag som bokaler, lokaler, förskola och cykelförråd
- **Bostadsvåningar**
- **Kungsvåning**, som består av indragen våning med terrasser och med gemensam takterrass för de boende.



Horisontell indelning

Flexibel funktion

Kvarteret skapar möjligheter för ett flertal funktioner utöver bostäder, som förskola, lokaler och flexibla och anpassningsbara bokaler. Bokaler kan nyttjas som lägenheter men även för verksamheter med publik exponering.

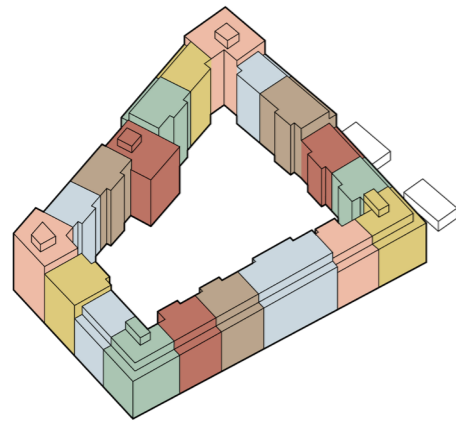


Volymer och väderstreck

Entréer och väderstreck

Bostädernas entréer och förskolan nås från både gatan och gården, där minst en entré behöver vara tillgänglig. Gården nås via en portik på Aldermansvägens södra del. Bilparkering sker i garage under gården och nås via portar längs Aldermansvägen.

Byggnadernas höjder varierar över kvarteret och är anpassade för att ge fina sollägen och en bra ljus- och ljudmiljö på bostadsgården.

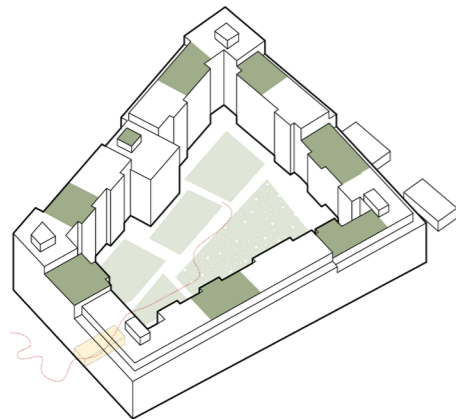


Arkitektur material och kulörer

Arkitektur, material och kulörer

Nybyggnation i den aktuella miljön kräver att stor omsorg läggs på den arkitektoniska utformningen och på detaljutförandet. Utgångspunkten är en platsbyggd fasad där omsorgen kan komma till uttryck genom ett högkvalitativt hantverksmässigt utförande och val av gedigna material såsom tegel och puts, med inslag av trä och plåt. Rätt utförda, och med en väl avvägd variation, får fasaderna naturligt vacker patina och karaktär över tid.

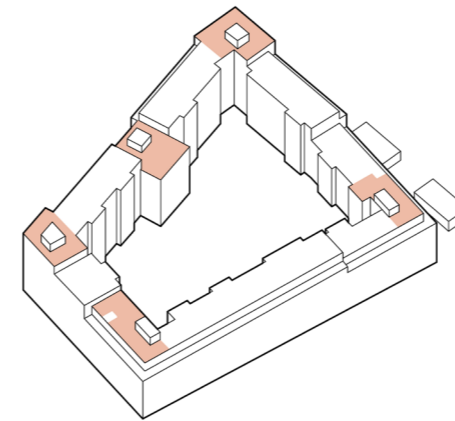
Målet är att skapa attraktiva och hållbara bebyggelsestrukturer med skiftande estetik och fasadmaterial som ger en modern och spännande arkitektur. Bebyggelsen innehåller också inslag som minner om den ursprungliga industrikaraktären och tegelarkitekturen som historiskt funnits på platsen.



Levande bostadsgård och gröna tak

Grönska

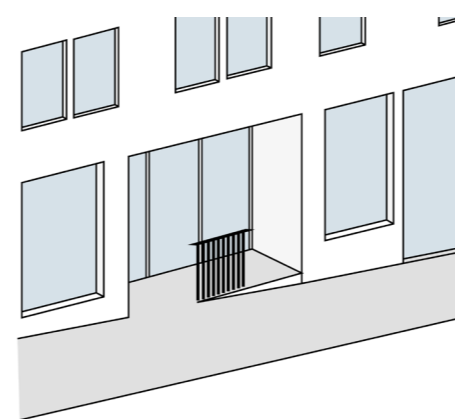
Genom att använda gröna tak på delar av byggnaderna renas och fördröjs regnvatten samtidigt som man bidrar till positiva upplevda naturvärden i stadsmiljö. Växtlighet på taken och en levande gård med varierande grönska bidrar till områdets biologiska mångfald.



Aktiva och gemensamma takterrasser

Taklandskap

Taklandskapet består av flera olika nivåer där hörnen och potentiellt mittendelen i kvarteret nyttjas som gemensamma terrasser för de boende. De gemensamma terrasserna ska utformas för att uppmuntra samvaro och aktivitet. Längs stora delar av bostadskvarteret finns en indragen "kungsvåning" som skapar individuella terrasser för de boende.



Princip för tillgängliga entréer

Tillgängliga entréer

Gatorna runt kvarteret har en relativt kraftig längslutning på många ställen vilket gör att det på många platser behövs indragna entréer. Entréer utformas i möjligaste mån med en kombination av ramp och trappsteg där det ryms för att möta människors olika behov.

Gestaltungsprinciper - Referenser och material



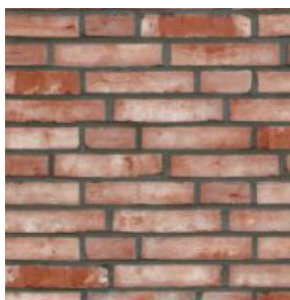
BV: Tegel / Glas / Entrépartier
Tegel, glas och metall skapar tillsammans en gedigen och industriell känsla som för tankarna till områdets ursprung
Neuer Pferdemarkt 23, Büro- und Atelierhaus, Hamburg, Tyskland.
Arkitekt: Störmer Murphy and Partners Bild: Ziegelei Hebrok



Aktiv Entréväning
Lower Marsh Hotel, Waterloo, UK.
Arkitekt: Studio Kyson, Bild: Studio Kyson



Tegel och struktur
Indragna balkonger ger fasaderna djup
Houthaven Blokk 0, Amsterdam, Nederländerna
Arkitekt: MARCEL LOK_ARCHITECT, Fotograf: Arkitekten.



Rött tegel



Ljusrött tegel



Gult tegel



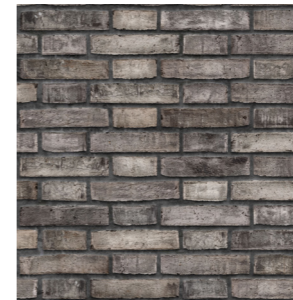
Ljusbeige tegel



Ljusgrått tegel



Mörkgrått tegel



Ljusbrunt tegel



Mörkbrunt tegel



Återbrukat tegel

Exempel på material, kulörer och detaljer



Trappning, indragen överbyggnad, Puts/Plåt
Logements collectifs, ZAC Beaujon, Paris 8ème, Frankrike.
Arkitekt: MDNH Architectes, Fotograf: Frédéric Delangle, Kamel Khalfi



Trappning indragen överbyggnad, Tegel/Plåt
De Halve Maen Apartment Building, Amsterdam, Nederländerna.
Arkitekt: Mecanoo, Fotograf: Mecanoo



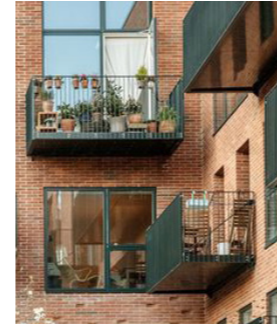
Takterrass
Tribù - Belgian design house., Bryssel, Belgien
Bild: Tribù, bearbetad av Archus



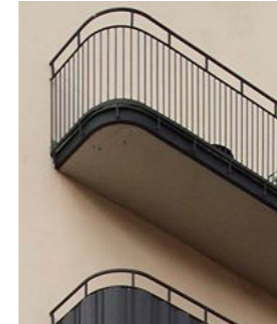
Putskulörer



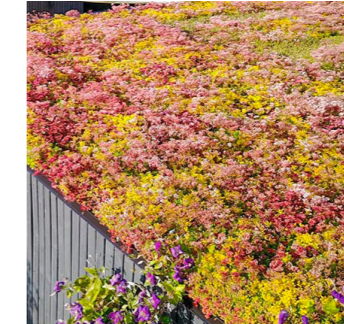
Bostadsentréer i trä



Balkong pinnräcke



Rundade balkonger



Sedumtak



Trädäck takterrass

Exempel på material, kulörer och detaljer

Gestaltungsprinciper - Befintlig bebyggelse

Ombyggnad och påbyggnad för att kunna bevara befintlig bebyggelse på Gelbgjutaren 17.



Befintlig byggnad på Gelbgjutaren 17 bevaras i möjligaste mån och omvandlas för att kunna inrymma bostäder. Byggnaden byggs också på för att anpassa volymen till nybyggnationen i kvarteret. Gelbgjutaren 17 har en stark industriell karaktär med sin tegelfasad och rytmiska fönsterband. Trapphuset på den södra gaveln är av särskilt värde då det skapar igenkänning genom sitt uttryck och placeringen i anslutning till entrén till området. Därför bevaras originalbyggnaden i så stor utsträckning som möjligt vid ombyggnationen. Vid påbyggnation bevaras originalbyggandets upplevda tyngd och volym genom att påbyggnaden får ett eget uttryck som särskiljer sig från befintlig byggnad i både volym, fönstersättning och fasadmateriäl.

Befintligt trapphus i söder

Illustration påbyggnad



Gestaltungsprinciper påbyggnad - Referenser och material

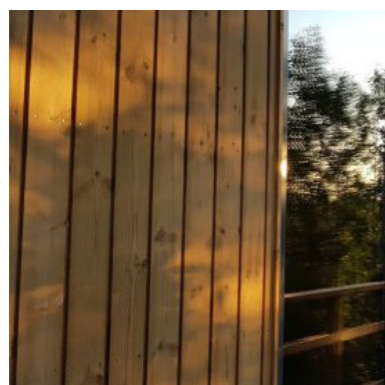
Påbyggnaden får ett eget uttryck som särskiljer sig från befintlig byggnad. För att påbyggnaden ska upplevas som en sammanhängande volym ska eventuella olika material inom påbyggnaden harmonisera med varandra för att skapa ett enhetligt uttryck. Materialet ska också kontrastera mot det befintliga teglet och vara av god kvalitet.



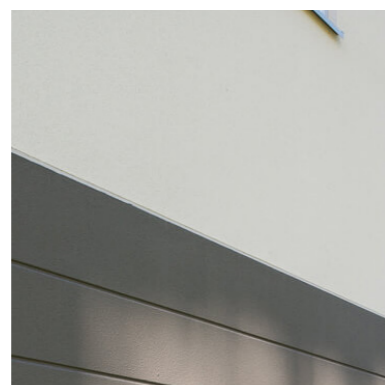
Påbyggnad i kontrast mot befintlig byggnad



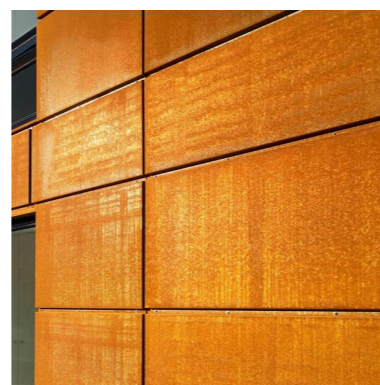
Olika material på indrag/utstickande väggar harmoniserar med varandra och skapar ett enhetligt uttryck



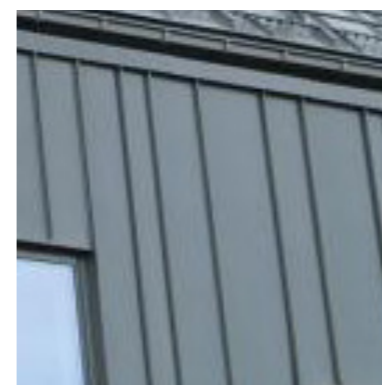
Trä
Exempel på fasadmaterial påbyggnad



Puts



Corten



Plåt



Fönsterband

Befintlig byggnad på Gelbgjutaren 17 karaktäriseras av sina horisontella fönsterband. Vid omvandling till bostäder tillåts att fönsterbandet öppnas upp med balkongdörrar, men ska i övrigt bevaras i så stor utsträckning som möjligt, så att fönsterbandens karaktär inte går förlorad.

Exempel på utfyllnad i samband med balkongdörr



Exempel på förgårdsmarkens utformning

Förgårdsmark

Vid justering av fastighetsgränserna och nya bestämmelser på platsen hamnar befintlig bebyggelse indragen jämfört med den planerade nybyggnationen. Detta skapar en förgårdsmark som behöver hanteras varsamt för att inte upplevas som otrygg eller bli en del av ett ingenmansland.

Förgårdsmarken kommer naturligt främst användas för entréer och garageinfarter, men mellan dessa behöver förgårdsmarken aktiveras för att skapa ett trivsamt gaturum. Det kan till exempel göras genom planteringar och att befintliga ljusbrunnar aktiveras/renoveras för att ge ett trevligare intryck.

Ljusbrunn som entré/uteplats

I sydost har befintliga ljusbrunnar identifierats ha en stor potential att kunna nyttjas för att aktivera förgårdsmarken på ett trevlig sätt. Avståndet till fastighetsgränsen gör att dessa lämpar sig för att breddas och bli entréer/uteplatser för potentiella källarlägenheter. Viktigt vid denna typ av ombyggnad är att förgårdsmarken inte ska upplevas som en lång barriär. Därför behövs särskild vikt läggas vid utformningen, för att bryta upp sträckan längdmässigt med exempelvis entréer, trappor - både till källarplan och bottenplan, samt planteringar för att skapa en aktiv förgårdsmark. En annan aspekt att ta hänsyn till är gränsen mellan offentlig gaturum och privat fastighet, och denna gräns behöver tydliggöras med till exempel ett lättare staket och/eller kantsten.



Exempel på hur nedsänkt förgårdsmark skulle kunna se ut

Bostadsgården

Bostadsgården

Den stora bostadsgården blir en grön och lugn oas för kvarteret Gelbgjutaren. Gården har en grön bas och har gott om olika gemensamma ytor och uteplatser för att den ska kunna nyttjas av flera sällskap samtidigt. Som ett komplement till innegården finns det gemensamma takterrasser med en imponerande utsikt över en stor del av stadsdelen.

Gården är utformad och dimensionerad för att kunna fördröja och ta hand om dagvatten. Vid extremregn leds vattnet ut genom portiken och vidare ut till fördröjningsytor utanför planområdet.

I anslutning till förskolan ligger förkolegården som blir en extra lekfull tillgång för områdets barn på helger och kvällar.



1



2



Bostadskvarterets Förskola

Förskolan mitt i kvarteret

Inom bostadskvarteret planeras en förskola som omfattar 6 avdelningar. Förskolan har utformats med Solna stads typförskola som utgångspunkt.

Förskolan nås från två entréer, dels från Industrivägen, dels via bostadsgården som är huvudentré för barn och vårdnadshavare. Gården nås via en portik på södra Åldermansvägen som delas med de boende i kvarteret. För barnens säkerhet och personalens trygghet är förskolegården tydligt avgränsad mot bostadsgården. Entréer till förskolan är separerade från bostäderna då förskolan har eget hiss- och trapphus från Industrivägen.

Förskolan spänner över tre våningar, två våningar mot gården, där huvuddelen av verksamheten bedrivs, och tre våningar mot Industrivägen. Entréfunktionen från gården kan fördelas till två groventréer, där den övre våningen kan nås utifrån via en extern trappa. Entrén från Industrivägen är primärt för personal och transporter till förskolan.

Placeringen på innergården innebär att förskolans gård är skyddad från trafik, buller från järnvägen och pågående aktiviteter/verksamheter i resterande delar av området. Förskolans lokalisering i den östra delen av innergården är även fördelaktig med hänsyn till dagsljus och direkt solljus.

Förskolegården har en sammanhängande friyta i direkt anslutning till förskolebyggnaden och har en storlek som gör att den kan delas in i områden med olika karaktär och innehåll för att skapa varierade rum och funktioner. Gården har studerats för att kunna tillgodose ett flertal olika funktioner som till exempel möjlighet till lugn och ro, fysisk aktivitet, ordnade lektytor, ytor för mer fria lekar, växtlighet m.m.

3



4



